

摘藻堂四庫全書薈要

子部

欽定四庫全書蒼要卷一萬一千五百六十五

子部

御定淵鑑類函卷一百十七

設官部五十七

縣佐總裁 縣丞 主簿 縣尉
鎮戍關市官 鄉官 耆夫

亭長

吏

小吏

故吏

屬吏

縣佐總裁

原杜氏通典曰漢縣有丞尉及諸曹掾

多以本郡人為之
三輔縣則兼

用他郡及隋氏革

後漢縣諸曹略如郡員

橋玄為縣功
曹事具部郡

選盡用他郡人

從事篇又升光泥和為縣功曹

又五官為廷掾監鄉五

縣令遣泥和拜檄謁巴郡太守

部春夏為勸農掾秋冬為制度掾

後漢爰延字季平外黃令牛述禮請延為

廷掾范甯為功曹濮陽潛

晉縣有主簿功曹廷掾法

為主簿常共言談而已

曹金倉賊曹掾兵曹賊捕掾等員 隋煬帝改縣尉為

縣正尋改正為戶曹法曹分司以承郡之六司其京四

縣則加置功曹為三司司各二人唐縣有令而置七司

一如郡制

武德元年詔京令五品丞一人七品正六人八品畿令六品丞一人七品正四人八品上

縣令六品丞一人八品正四人九品中下縣各有差

丞為副貳

如州上佐

主簿上轄

如錄

事參軍其曹謂之錄事司并司功以下六曹總之為七司

尉分理諸曹

如州判司

錄事省

受符歷佐史行其簿書 增宋史曰宋制有丞簿尉凡
縣不置丞則簿兼丞之事縣不置簿則尉兼簿之事

遼金俱設 元制上縣丞簿尉各一人典史二人中縣
不置丞下縣如中縣民少事簡之地以簿兼尉別有印
典史一人 續文獻通考曰明制縣丞主簿各一人不
及二十里者縣丞主簿因事添設無定員其屬典史一
人

縣丞一

原杜氏通典曰縣丞漢諸縣皆有兼主刑獄囚徒

史記曰詔

捕淮南太子淮南相怒壽春丞留太子建不遣如淳注曰丞主刑獄囚徒故責之

後漢令長國

相各置丞一人署文書典知倉獄署諸曹掾史凡諸縣署丞皆銅印黃綬進賢一梁冠自晉後無丞宋時惟建康有獄丞隋及唐縣丞各一人通判縣事赤縣置二人

增宋史曰宋初不置丞天聖中因蘇耆請開封兩縣始各置丞一員在簿尉之上仍於有出身幕職令錄內選充熙寧四年編脩條例所言諸路州軍繁劇縣令戶

二萬已上增置丞一員後罷置不一建炎元年詔萬戶處存留一員餘並罷嘉定後小邑不置丞以簿兼續
文獻通考曰明制縣丞主簿為之貳縣丞管馬管河管糧
通紀曰成化九年添設蘇松常鎮湖州五府勸農
通判縣丞各一員尋復添設北直隸七十三州縣江西
二十縣湖廣十州縣河南十三州縣各州判縣丞一員
專理勸農

縣丞二

原桓譚

溫舒

白帖云桓譚字君山數言事忤旨出為安陵丞忽忽不樂道病卒入云路溫

舒為石苞邑丞

毋失賢者

徒勞人爾

漢書曰黃霸為潁川太守務在成就全安

長吏許丞老病聾督郵白欲逐之霸曰許丞廉吏雖老尚能拜起送迎即重聽何傷且善助之毋失賢者意如

淳曰許縣丞也

梁竦

增長吏

閒官

山堂肆考云漢景帝紀縣

云州縣之職徒勞人爾

丞長吏也百官表縣百戶以上為令皆有丞尉秩四百

石是為長吏合壁事類云唐大中四年勅曰州有上

佐縣有丞簿俗謂之間官不

簡靜

真清

事文類聚云柳宗元

武功縣丞廳壁記曰潁川陳南仲居是官號為簡靜夫

以武功疆域之大人徒之衆而陳生以簡靜輔其理斯

亦難矣山堂肆考云唐陸景倩為扶溝丞按察使覆

州縣殿最必欲得實有吏言狀曰某強清某詐清惟景

清 倩真

頌宴賞

賜壘書

獻徵錄云周舟永嘉人洪武初由進士為新化縣丞在官

以廉謹聞驗民貧富及丁稅多寡第為上中下籍記之
遇有賦役隨輕重使之故民不擾而事易集由是流民
歸者益眾以課最陞考功主事既而縣民詣闕乞令再
任上命復為縣丞仍令吏部宴賞而遣之 又云武進
縣丞劉亨有治行

具眼

慈色

宋史云謝深甫調崑山丞為浙漕考官一

時士望皆在選中司業鄭伯熊曰文士世不乏求具眼
如深甫者實鮮深甫曰文章有氣骨如泰山喬嶽可望
而知以是得之 獻徵錄云長洲縣丞劉幹每出勸農
周行膝朮呼老叟問疾苦慈孺之色溢於顏面所至民
歡迎曰父母來矣人有過當笞惟喻以禮終不下鞭箠
卒於官貧無以斂邑民殯之及歸葬士民留其衣冠於
丰塘側聚土葬

之名曰劉公墩

原佐邑

主刑

佐理一同

貳職

百里 貳子男之職 佐卓魯之政 增常平義倉之

賦受 丁口力役之簡稽 洪咨夔於潛丞廳壁記 秉正可比精

鋼 持已宛如良玉 獻徵錄巡按薦雲南唱峨丞賀朝用

縣丞三

增風流不墜 山堂肆考云齊江墩字叔文湛之孫為丹陽丞袁粲為尹嘆曰風流不墜正在江郎

銚刃不頓 翰苑新書云唐崔倕為臨晉丞處煩應粹銚刃不頓 稱雨道晴 彙苑

詳注曰裴子雨為下邳令張晴為縣丞二人俱有聲氣而善言語曾論事移時人吏竊相謂曰縣官甚不和長

官稱雨贊府道晴 正心誠意 宋史云楊萬里中紹興進士第調永州零陵丞

終日如此不和也

時張浚謫永杜門謝客萬里力請乃得見浚勉以正心誠意之學萬里服其教終身迺名讀書之堂曰誠齋

隨事及物

山堂肆考云朱子語錄鄂渚教官闕朱子曰某嘗勸人不如作縣丞隨事猶可以及

物

事無淹夕

宋史云仇愈大觀三年進士調高密丞俗尚囂訟愈攝縣事剖決如神事無淹

夕民至懷餅

奪歸

又云仇愈為高密丞州闕司錄命愈攝事既行邑氓萬餘邀留至擁

餌以俟決遣

歸縣屬時天寒皆燃火警守愈由他道得出或追拜馬

首曰公舍我去我必使公復來他日愈方白事郡牙忽

數千人徑奪以

援裾

獻徵錄云吳履宇德基蘭谿人李文忠為浙東左丞知其才辟

歸守將不能遏為掾稱疾辭有司舉於朝為南康丞南康俗悍其民以

為丞儒者也易之數月皆周知其情偽有所發摘一縣

驚伏乃更以寬化之視民如子民有訴召使前

與語弗加吐叱民或援丞裾相爾汝弗責也

經學

化俗

翰苑新書云唐王義方貶吉安丞吉安蠻俗荒陋義方召諸首領集生徒親為講經行釋奠禮清歌

吹籥而登降有

尹為丞師

獻徵錄云陶魯為新會丞初至官而尹王重至重江

序蠻酋大伏

右宿學也見魯甚器之因謂曰丞嘗問學矣乎對曰幼

從先大夫於浙曾受業周先生先大夫歿而學術墮落

今已為吏其奈之何尹曰丞無傷我為丞師可乎魯曰

幸甚因下拜執弟子禮尹乃與約每晨後當授丞以經

史講解大義然後出視事何如魯喜見眉宇又下拜曰

謹受教自是背誦覆講日有新得尹喜曰丞才識已大

過人今敏學如此異日必顯庸為國名臣也魯字自

強廣西鬱林人由父蔭為新會丞陞知縣歷官湖廣左

布政使兼廣東按察使轄

上言大計

宋史云上虞縣丞婁寅亮上書

治廣西故稱曰三廣公云

言宗社大計欲選太祖諸孫伯字行下有賢德者視秩

親王使牧九州以待皇嗣之生退處藩服疏入上大感

悟富益柔從而薦之召

用兵如神

獻徵錄云陶魯為新會丞方弱冠時

赴行在除監察御史

廣右徭賊流劫盡雷廉高肇以東之境破城殺戮無寧

日魯誓與民守築塞堡中立以捍東西寇之衝築輔城

以衛城浚外溝以衛輔城布鐵蒺藜植刺以衛溝人守

其土分殊死戰立寨分兵相援一邑之勢如腹心相聯

絡賊至不得犯父老曰吾等保妻子長子孫

縱囚自

皆陶丞之功陳白沙亦言其用兵如神也

歸彙苑詳註云唐臨為萬泉丞縣有輕囚十數人會春暮時雨臨白令請出之令不許臨曰明公若有所疑

臨請自當其罪乃令囚請假召囚悉歸家耕種與之約

令歸繫所囚等倍感恩義至期畢集詣獄臨由是知名

救荒實跡

宋史云劉清之字子澄登紹興進士第調萬安縣丞時江右大稔郡檄視旱徒步阡

陌親與民接凡所蠲除悉得其實請均境內之地為八俾有粟者分賑其鄉官為主之規畫防閑使大家得錢

細民得米兩適其便民甚賴之

占氣遷丞

山堂肆考云相書占

帥龔茂良以救荒實跡聞於朝

氣要訣曰口中黃氣如龍七十日遷為丞也故唐張

鷲云九千里之丹鳳自下升高七十日之黃龍從微知

著

數年列岳

彙苑詳註云宋安恭為龍門丞年已五十八數年而列岳謂僚屬曰公輩但守

清白何

丞負余

韓愈藍田縣丞廳壁記博陵崔斯立黜官為藍田縣丞既噤不得施用曰

憂不遷

丞哉丞哉余不

不任事

山堂肆考云唐王績大業中授秘書正字不樂在朝求為

負丞而丞負余

六合丞以嗜酒

不任事因解去

原縣僚 縣吏

主簿一

原杜氏通典曰主簿謂主諸簿目漢有之

後漢繆彤字孺公仕縣為

主簿時縣令被章見考吏皆畏懼自誣而彤獨證據
考苦毒至體生蟲螟因轉換五獄踰涉四年令卒以自
免又寧陽主簿詣闕訴其縣令之枉積六七歲不省
乃復上書曰臣為陛下子陛下為臣父臣章百上終不
見省臣豈可北詣單于以告冤乎帝大怒劾以大逆虞
詡駁之曰主簿所訟君父之怨百上不省是有司之過
晉亦有之他史多闕

自漢以來皆令長自
調用至隋始置之

唐赤縣置二

人他縣各一人掌付事勾稽省署抄目糾正縣內非違

監印給紙筆 增宋史曰宋開寶三年詔諸縣千戶以

上置令簿尉四百戶以上置令尉令知主簿事四百戶

以下置簿尉主簿兼知縣事咸平四年王欽若言川陝

縣五千戶以上請並置簿餘仍舊以尉兼從之自後川

蜀江南諸縣各增置主簿中興後置簿掌出納官物銷

注簿書凡批銷必親書押

文獻通考按稱縣佐者曰丞簿尉而漢書百官志所載只

丞尉而已簿雖起於漢而志無之又丞尉雖皆縣佐而各有印綬簿獨無蓋古者官府各有主簿一官上自三公及御史府下至九寺五監以至州郡縣皆有之所謂職者簿書皆曹掾之流耳漢人所謂高士不為者御史府之主簿也容齋隨筆言元豐令凡寺監主簿專以鈎考簿書為職不得與卿丞聯署文書然則主簿之官雖在雄要之司猶為卑賤而況縣乎觀後漢繆彤為令証枉及考城令王渙署仇覽為主簿亭則主簿之在漢其視縣令猶掾吏之視使長安得與丞尉等後來以簿先於尉非古義也

金制中縣而下以主

簿與尉通領巡捕事下縣則不置尉以主簿兼之明以
主簿職巡捕

主簿二

原職司符印

主掌簿書

糾察

準繩

糾職

周禮

勾稽 鴻漸之資

鳳棲之位

仇覽字季智一名香初為蒲亭長有陳元者母

告其子不孝覽為陳慈孝之道

卒成孝子考城令王渙

政尚嚴猛聞覽以德化人署為主簿曰聞陳元之過而

不罪得無少鷹鷂之志耶覽曰以為鷹鷂不若鸞鳳渙

謝曰枳棘非鸞鳳所棲百里非大賢所托他時論道巖

廊非主簿而誰乃以月俸

李宣不為

仇香無援

汝南

資遣令入太學其名大振

先賢傳曰李宣之子名表宋公令寇端召為主簿表不樂為吏於寺門焚燒衣幘云云 仇香學通三經然無

知名之援鄉里之舉

增矮屋下

高士軒

山堂肆考云唐張象

年四十召為縣主簿

登科為華陰簿為守令所抑嘆曰大丈夫有凌雲蓋世

之志而拘於下位若立身矮屋之下使人抬頭不得遂

棄官去 彙苑詳註云宋朱熹為同安主簿解有燕坐

之室更名曰高士軒以令甲內凡簿所當為大書揭之

楮間當路尊敬

歎其後時

翰苑新書云唐韓琬少負才華長安中為高郵主簿

不敢以屬吏待

使於都場以州縣徒勞率然題客舍壁曰筋力盡於高

郵容色衰於主簿吏部員外郎蔣欽緒與魏知古盧藏

用偶見題壁謂諸公曰此高郵主簿

少鷹鷂之志

陳留

歎後時邪欽緒考琬策遂入高等

者舊傳云仇覽考城人年四十為蒲亭長有陳元者母

告其子不孝覽為陳慈孝之道卒成孝子時考城令河

內王渙政尚嚴猛聞覽以德化人署為主簿謂覽曰聞陳元之過不罪而化之得無少鷹鷂之志耶

何

敢躁進

宋史曰吳淵初調建德縣主簿丞相史彌遠館留之語竟曰大悅謂淵曰君國器也今開化新

置尉欲以此處君對曰甫得一官

張樂旌能

又曰趙賀舉毛

何敢躁進彌遠為之改容不復強

詩及第補臨朐主簿賀有幹才知州寇準具知賀淳化

中調丁壯塞澶州決河衆多逸去獨賀全所部而歸臨

朐父老張樂迎賀準使

散藏錢

元史曰元至大元年胡長孺轉台州路寧

由譙門過曰旌賀之能

海主簿大德丁未浙西大侵戊申復無麥民相枕死宣

慰同知脫歡察議行賑荒之令斂富人錢一百五十萬

給之至縣以餘錢二十五萬屬長孺藏去乃行旁州長

孺察其有乾沒意悉散於民間閱月再至索其錢長孺

抱成案進曰錢在是矣脫歡察怒曰汝膽如山耶何所
受命而敢無忌若此長孺曰民一日不食當有死者誠

不及以聞然官書具在可徵也脫歡察雖怒不敢問

偵悍卒

又曰民荷器糞田徧觸軍卒衣卒扶

傷民且碎器而去竟不知主名民來訴長孺佯怒其誣械於市俾左右潛偵之向扶者過焉戟手稱快執詣所

隸杖而償其器

偽為商人

又曰有銅巖惡少年狙伺山問恒出鈔道為過客患

其行事多類此官不能擒長孺偽衣商人服令蒼頭負貨以從陰戒駟

卒躡其後長孺至巖中人突出要之長孺方游辭以謝

駟卒俄集皆成擒俾盡

械繫洞主

獻徵錄云洪武戊午徐均為肇慶府

其黨真於法夜行無虞陽春縣主簿瘴癘崑險洞豪雄據為奸利縣官至受頤

指少忤觸之輒死均廉知之至縣吏白往視莫大老叱

曰何物大老復白此洞主老病居家宜就見叱曰若化

外亦民伍也亟令來見不然且屠戮大老恐懼乘板輿

至叱使下拜不得已蒲伏熟視諭遣之即伺其語有異

而府符下問之遂繫之獄均曰是必來劫獄戒吏士操

鼓角自帶劍挾弓矢披甲大嘯大老二子各將其衆來
聞有備莫敢前詰朝昇雨土瓜安石楯十數枚致饋皆
黃金大珠也均不一視即麾出械繫大老送之府中後
府官竟受賕釋之均欲捕治大老震慄求府符調均攝
陽江授易宋史曰李之才字挺之天聖八年進士為
縣授易衛州獲嘉主簿攝共城令時邵雍居母憂
於蘇門山百源之上之才叩門來謁勞苦之曰好學篤
志果何似雍曰簡策之外未有適也之才曰君非迹簡
策者其如物理之學何他日則又曰物理之學學矣不
有性命之學乎雍再拜願受業乃授易而終焉後雍卒
以易又曰梅堯臣字聖俞用父廕為河南主簿
名世酬唱時錢惟演留守西京特嗟賞之為忘年友
引與酬唱山堂肆考云宋吳江主簿李衡
一府盡傾有部使者怙勢作威侵刻下民
衡不忍以敲扑迎合挽令偶坐宋史云司馬池中第
投効於府拂衣而歸授永寧主簿與令相

惡池以公事謁令令南面踞坐不起

清主簿

又云冷應徵寶

池挽令西鄉偶坐論事不為少屈

慶元年進士調廬陵主簿即以廉能著

名士

又云湯漢字伯

有訴事臺府者必曰願下廬陵清主簿

紀江東提刑趙汝騰薦於朝授上饒縣主簿轉運使趙

希堅言漢今海內知名士也豈得立之州縣哉詔差信

州教授又兼

聞人

五代史曰周廣順二年梁周翰舉進士授虞城主簿辭疾不赴宰相

象山書院長

范質王溥以其聞人不當佐

簿領乃有是人

翰苑新書云宋

外邑改開封府戶曹參軍

吳擇仁字智夫以父任為開封雍丘主簿元祐中金水

河堤壞十六縣皆選屬庀役得詣朝堂白事宰相范純

仁獨異之曰簿領

主簿乃若是侈

宋史曰廖德明乾道中進士第歷官

中乃有是人耶

廣東提點刑獄有鄉人為主簿德明聞其能薦之會德

明行縣簿置酒延之悉假富人觴豆甚盛德明怒曰一

主簿乃若是侈邪必貪也於是追還薦章

唐三傑

山堂肆考曰唐魏谷倚為太原主簿與晉陽簿

富嘉謨新安簿吳少微皆

宋三傑

又曰宋程伯淳主鄆縣簿張山甫主

以文詞顯名稱北京三傑

武功簿與萬年主簿朱光廷

皆以才名稱關中號為三傑

縣尉一

典史附

原杜氏通典曰縣尉漢諸縣皆有長安有四尉分為左

右部後漢令長國相亦皆有尉大縣二人小縣一人主

盜賊案察姦宄署諸曹掾史邊縣有障塞尉掌禁備羌

夷犯塞

洛陽有四尉東西南北四部曹公為北部尉是也

魏因之晉洛陽建康

皆置六部尉宋齊梁陳並因之餘縣如漢制諸縣道尉

銅印黃綬朝服武冠江左止單衣介幘北齊郡縣置三

尉隋改為正後置尉又分戶曹法曹

說在縣
佐篇

唐初因隋

制武德元年萬年縣法曹孫伏
伽上表論事後為尚書右丞

武德中復改為正七年

三月復改為尉赤縣置六員他縣各有差分判諸司事

上縣二員萬戶以上者增一員中縣一員四千戶
以上者增一員中下縣一員佐史以下各有差

增

文獻通考曰五代久廢尉不置盜賊鬪競則屬鎮將宋

朝建隆三年始每縣復置尉一員在主簿之下俸賜與

主簿同其鎮將只許勾當鎮下煙火爭競公事至和二年開封祥符兩縣增置一員元豐五年詔重立法地縣尉並差使臣元祐元年蘇轍言舊法縣尉皆用選人近歲並用武臣自改法以來未聞盜賊為之衰息請復舊法詔除沿邊縣尉依舊外餘並用選人 續文獻通考曰元丞簿尉外置典史民少事簡之地以簿兼尉又別置尉主捕盜之事別有印典史一員明不置尉置典史一員為令屬

縣尉二

原命卿

仙尉

應劭漢官儀曰大縣丞左右尉所謂命卿三人中下縣一丞一尉命卿二人

白帖云梅福字子真為

增仙吏

香尉

翰苑新書白氏六帖一命

南昌尉故謂之神仙尉

仙吏又云神仙之吏 山堂肆考云述異

少府

判

記漢雍仲進南海香拜洛陽尉號曰香尉

司合璧事類云李白贈瑕丘王少府杜甫貽華陽李少府唐時縣尉多稱少府 宋王陽休為台州黃巖尉

人稱鐵面少府 山堂肆考云判司即縣尉也唐武德

中赤縣置尉六員他縣各有差分判諸司事故曰判司

春蘭秋菊

黃綬青袍

翰苑新書云唐裴子餘補鄆縣尉時周烈李商隱程行謀

皆以文法著稱子餘獨以文學知名或問三子優劣於陳崇業曰春蘭秋菊俱不可廢也 山堂肆考云岑參

送麴少府詩青袍美少年黃綬一神仙又送張少府詩
草羨青袍色花隨黃綬新陳子昂送徐少府序黃綬位
輕青雲

厭卑劇

謝廉慎

唐書云員半千擢高第歷
華原武功尉厭卑劇 金

史云金劉煥為任丘尉縣令貪污煥每規正

回身

之秩滿令持杯酒謝曰尉廉慎使我獲考

步行

山堂肆考云商則任廉丘尉性廉潔縣令丞多貪
因宴會舞令丞舞皆動手尉則回身而已令問其

故則曰長官動手贊府亦動手縣尉更動手百姓何容
活耶人皆大笑嘲曰令丞皆動手縣尉止回身 太平

御覽云程堅字諶甫為北陽尉

代役

拔萃

唐書云
裴佖字

貧無車馬常步行郡間給事

弘正授藍田尉德宗詔發畿縣民城奉天嚴節為京兆

政刻急本曹尉韋重規妻乳且疾不敢免佖請代役時

高其義 合璧事類云宋余靖字安道為人

彈琴詩

質直剛勁為贛縣尉書判拔萃改將作監丞

藥 據鞍讀書

又云趙元亮字貞固少負志畧好論辯武后稱制調宜祿尉到職非公不言彈

琴蒔藥如隱者之操

彙苑詳註云江休復字鄰幾進

士起家為藍田尉騎驢之官每據鞍讀書至迷失道家

人求

方平與符

老人陳牒

山堂肆考云東漢桓帝時王方平降蔡經家有

得之

陳尉詣門乞見方平使前行向日而立從後觀之曰君

心邪不正未可教以仙道乃以一符與之曰此不能度

世止可以禳災治病存君本壽出百歲上陳尉果至一

百十歲又云唐張旭為常熟尉有老人陳牒宿昔復

來旭厭其煩詰之老人曰見

聰明尉

台輔器

又云唐魏

公筆勢奇妙欲以藏家耳

奉古授雍丘尉嘗九日公燕有客草序五百言奉古曰

此舊文也援筆倒疏之草序者默然自失列坐撫掌奉

古徐笑曰適覽記之非舊文也奉古由是知名時姚挺蒞汴州召奉古前曰此聰明尉邪他日持廢畧示之奉

古一覽便誦千餘言挺驚起曰仕宦四十年未嘗見此
唐書云婁師德第進士調江都尉揚州長史盧承業

異之曰子

瀾瀾灘

射鴨堂

山堂肆考云唐河南伊
闕縣前有大溪每縣官

台輔器也

有入臺省者水中先有小灘出石礫金沙澄澈可愛時

牛僧孺為尉一日忽報灘出翌日邑宰與同僚列筵亭

上觀之有老吏云此必分司御史若是西臺當有一雙

瀾瀾僧孺祝曰既然有灘何惜瀾瀾言訖俄有雙瀾瀾

飛下不旬日召拜西臺監察御史合璧事類云唐孟

郊為溧陽尉好養鴨開射鴨堂東坡題縣尉水亭詩已

作觀魚檻仍

姚武功

楊臨賀

唐書云姚台元和中
進士第調武功尉善

開射鴨堂

又云楊憑貶臨賀尉

所善客徐晦者

詩世號姚武功

字大章第進士為樸陽尉憑得罪姻友憚累無敢往候

者獨晦至藍田慰餞宰相權德輿稱之朝李夷簡遽表
為監察御史晦過謝問所以舉之由夷簡曰君不負

楊臨賀肯
負國乎

原一命 寸祿 馳聲南昌 宣威北部

增協贊鳴絃之化 式資綵棒之威 子真忠謹之

氣名著列仙 通泉志氣之高文成寶劍

翰苑新書

三緊

官 事文類聚云西京雜記拾遺立緊評事出緊赤尉坐

緊吏部銓注皆以才望清高標格孤秀者為之俗號
為三 合璧事類云宋仁宗至和間山陽尉李

緊官

親民官

宗怒百姓訴蝗抑令食之提刑孫錫劾

之上怒曰縣尉亦親民之官謂其能慰

選人不欲

山堂

安於民而不與民除害反傷民命斥之
肆考云五代之季武臣擅州縣之權遂罷縣尉宋太祖
欲復舊制御講武殿召三銓選人有樂為尉者東而立
選人多不欲皆面西立帝曰迂儒
如此令驅之出是後樂為者衆矣

選人特試

宋史云宋筠字

子儀為館陶尉還會詔知制誥楊
億試選人校太清樓書擢筠第一

寶劍篇

唐書云郭震字元振

年十八舉進士為通泉尉任俠使氣嘗盜鑄及掠賣部
中口千餘以餉遺賓客百姓厭苦武后知所為召欲詰
既與語奇之索所為文

報政錄

翰苑新書云宋王博
文為建昌南豐尉有

上寶劍篇后覽嘉歎

直言得尉

宋史云咸淳中年應龍
擢進士第時賈似道擅

能聲里人饒光輔

著盱江報政錄
國應龍對策直言考官不敢置上第調光州定城尉應

龍曰昔吾祖對策以直言忤史彌遠得洪雅尉今固當

耳無
愧也

應對如神

太平御覽云唐盧莊道為長安尉太
宗將錄囚京宰以莊道年幼懼不克

舉欲以他尉代之莊道不從翌日太宗召囚莊道徐以

狀進引諸囚入評其輕重及留繫日月應對如神太宗

驚歎
無出人上

合壁事類云唐高宗時劉延祐弱冠補
渭南尉吏能為畿縣最李勣曰足下春

秋甫爾而有美名宜少
自抑無為獨出人也

有憂天下心

彙苑詳註云寶元初有明州慈

谿縣尉裴明允個儻不羣雖處下
位有憂天下之心屢上書言事

典史登鼎元

弇山堂別

集云明曹鼎以泰和典史運糧至京乞會試
得第二廷試復列第一人不十年登相位

單言折

獄 唐書云李程字表臣擢進士宏辭調藍田
尉縣有滯獄十年程單言輒判京兆狀最
荒政畫

圖 宋史云素變字和叔登進士第調江陰尉浙西大饑
常平使羅點屬任賑卹變命每保畫一圖田疇水道

悉載之而以居民分布其間凡名數治業悉書之合保
為都合都為鄉合鄉為縣徵發爭訟追胥披圖可立法

以此為

霸陵尉

太平御覽云漢李廣夜一騎出從人
田野飲還至亭霸陵尉醉呵止廣宿

荒政首

亭 秣陵尉 又搜神記云蔣子文廣陵人嗜酒好色桃
下 達無度嘗自言已骨青當為神漢末為秣

陵尉遂死及孫吳初其故吏見子文於道乘白馬執白羽扇侍從如平生吏見驚走子文進馬追之謂曰我當為此土之神以福汝民
汝宣告百姓為我立祠

縣尉三

增詩明張羽送蕭縣丞朝京詩曰天官妙選待才賢茂
宰清明眾所傳漠漠去帆衝暮雨蕭蕭行李似當年
逖客路朝京口迢遞王城在日邊為說烏程民吏待金
陵酒美莫留連 羅玘送趙縣丞之任招遠詩曰海上
羣山魚立頭待君單騎入登州颶風夜半驚批屋蜃氣

朝來看吐樓諺數慢從羣吏睨耳真聾有府公留寅賓
出日今何處好與乘間款款遊 王穉登送陸丈移官

海豐丞詩曰官舍有餘清無言政未成頭從潮上白水
在索中輕過魯無魚食歸吳借馬行簿書期倘暇一問

濟南生

以上
縣丞

高啟送孫主簿之德清詩曰

孫善
琴

山水

匝秋城君行思已清道逢迎吏拜田雜戍人耕地遠知
邊信家貧稱縣名應移一琴去相和長官鳴 又送曾
主簿之平樂詩云路出桂江東鄉音想未通蛇飛山苦

霧鵬運海多風木魅嘗欺客花蠻少學農縣廳何處在
榕樹晚陰中 又送黃主簿之湖州歸安縣詩云我歌

柳暉詩送子南汀發山城逢社雨綠樹啼鶯歇畱連孤
艇遲惆悵雙瓶竭高士尚為簿休慚府中謁無事坐間

廳彈琴看湖月

以上
主簿

羅玘送萬典史之黃岡詩曰城

脚更無地門開直到江縣樓對魚市驛舍接船窗鳥立
藏蛇竹蟻緣繫馬椿聽琴還聽笛不是故園腔

以上
典史

劉仁本過楓亭驛和周草庭巡檢韻就寄詩曰餽糧千

里又南征笑犯弓兵擁將星汗血沙塵前後騎驛書烽
火短長亭天連閩海團團白山繞彭湖點點青遙望環
峰三十六將軍晏坐對滄溟 劉炳寄賈文彬巡檢詩
曰故人為別動經春野渡維舟送夕曛銀燭照窗秋聽
雨角弓懸壁晚看雲山城旗影中流見草閣書聲隔岸
聞江漢茫茫多舊識猶能俎豆說將軍 高啟送潘巡
檢之閩中詩云京師到閩海秋色幾程餘莎柵山兵守
榕林島戶居曉衙雞應鼓晚邏騎隨車清世原無盜將

軍好讀書

以上
巡檢

鎮戍關市官

原杜氏通典曰隋鎮置將副戍置主副關市置令丞唐
因之各有上中下三等

關令古官戍主晉宋之顯職鎮
將後周之通班今以其卑賤與

隋制同故
舉隋而已

增文獻通考曰宋制諸鎮監官掌巡邏盜

竊及火禁之事兼徵稅榷酤則掌其出納會計鎮寨凡
杖罪以上並解本縣餘聽決遣 續文獻通考曰元置

戍守萬戶府等官明不設其譏察諸務則有府州縣衛

所巡捕官及巡檢司

鄉官

原杜氏通典曰周禮有鄉師鄉老鄉大夫之職其任大

矣

鄉老管萬二千五百家

次有州長

二千五百家為州

黨正

五百家為黨

族師

百家為族凡師者帥也

閭胥

二十五家為閭凡胥者有才智之稱

鄙師

五鄙為鄙

鄰長

四里

為鄰

里宰

五鄰為里

鄰長

五家為鄰皆不命之士為之

皆鄉里之官也大凡

各掌其鄉黨州里之政理云秦制大率十里一亭亭有

長十亭一鄉鄉有三老有秩嗇夫游徼

風俗通曰有秩者言其官才有秩

秩三老掌教化畜夫職聽訟收賦稅游徼巡禁盜賊

漢鄉亭及官皆依秦制也縣大率方百里其人稠則減

稀則曠鄉亭亦如之高后元年初置孝悌力田二千石

者一人

特制孝悌力田官而尊其秩欲以勸厲天下令敦行務本

後廢至文帝十二

年又置三老及孝悌力田無常員平帝又置外史閭師

官後漢鄉官與漢同有秩郡所署秩百石

鄉戶五千則置有秩

掌一鄉人其鄉小者縣置畜夫一人平其差品三老掌

教化凡有孝子順孫貞女義婦讓財救患及學士為民

式者皆扁表其門以興善行

又有鄉佐屬鄉
主民收賦稅

里有里魁

民有什伍善惡以告里魁掌一里百家什主十家伍主

五家以相檢察民有善惡以告監官 晉縣五百戶以

上皆置一鄉三千戶以上置二鄉五千戶以上置三鄉

萬戶以上置四鄉鄉置耆夫一人縣率百戶置里吏一

人其土廣人稀聽隨宜置里吏限不得減五十戶戶千

以上置校官掾一人縣皆置方畧吏四人 宋五家為

伍伍長主之二伍為什什長主之十什為里里魁主之

十里為亭亭長主之十亭為鄉鄉有鄉佐三老有秩嗇夫游徼各一人所職與秦漢同 隋以周齊州郡縣職自州都郡正縣正以下皆州郡將縣令而自調用理時事至開皇初不知時事直謂之鄉官官別置品皆吏部除授每歲考殿最開皇十五年置州縣鄉官 唐凡百戶為一里里置正一人五里為一鄉鄉置耆老一人以耆年平謹者縣補之亦曰父老貞觀九年每鄉置長一人佐二人至十五年省太極元年初令老人年九十以

上板授下州刺史朱衣執象笏八十以上板授上州司

馬綠衣執木笏天寶七年詔父老六十以上板授本縣丞七

十以上授縣令三十里置一驛

其非通途大路則曰館

驛各有將

以州里富强之家主之以待行李

自至德之後民貧不堪命遂以官司掌焉

增文獻通考曰宋以後至明鄉官不置皆為職役

嗇夫一

原杜氏通典曰秦制鄉有嗇夫

風俗通云嗇者省也夫賦也言當消息百姓均

其賦役

職聽訟收賦稅漢因秦制後漢鄉小者縣置嗇夫

一人皆主知民善惡為役先後知民貧富為賦多少平其差品晉百戶以上皆置鄉鄉置嗇夫一人宋十亭為鄉鄉有嗇夫所職與秦漢同

嗇夫二

原扶助縣國

交州記云秦兼天下又除附庸為鄉有鄉則有旅今之嗇夫是也鄉之為言境也言

在人境域之中是社稷之臣非王所置故言鄉也夫之為言扶也扶助縣國無自專之威為主民之吏當受人

故言嗇也

聽訟收賦

漢書百官表詳通典

得休不歸

續漢書云鄭宣少為鄉嗇

夫得休不歸常詣學宮不樂為史父數怒之不能禁常造太學受業師事京兆第五元先通京氏易公羊春秋

三統九

章算術

仁化大行

後漢爰延字季平為鄉嗇夫仁化大行民但聞嗇夫不聞郡縣也

廉平不苛

漢書曰朱邑少時為桐鄉嗇夫廉平不苛以愛利為行未嘗笞辱人

不為

苛擾

殷氏世傳云殷勤少年為鄉嗇夫省徭役賑貧乏嘗矜孤寡不為苛擾民皆愛之

得民

歡心

後漢書云第五倫為鄉嗇夫平徭賦理怨結得民之歡心

問民得失

曾稽典錄云鄭

弘為鄉嗇夫太守第五倫

東鄉嗇夫龍負昇天

裴淵南海

見弘問民之得失深異之

記云龍川縣傅羅為東鄉嗇夫有龍潛於川後負嗇夫昇天因以龍川名其地

虎園嗇夫從

旁代對

史記張釋之傳云上問上林尉諸禽獸簿十餘問尉左右視盡不能對虎園嗇夫從旁代尉對

上所問禽獸簿甚悉欲以觀其能口對響

應無窮者文帝曰吏不當如是耶尉無賴

亭長一

原杜氏通典曰秦制大率十里一亭亭有長漢亭及官

皆依秦制後漢亭有亭長主禁盜賊

十里一亭五里一郵郵間相去二里

半司奸盜亭長持一尺板以劾賊索繩以收執賊後

漢陳寔字仲弓為西門亭長又仇覽為蒲亭長詳主

簿又先賢傳曰逢萌字子康為縣亭長時尉行過亭

萌候迎拜謁既而擲楯歎曰大丈夫安能為人役哉遂

去之至王莽時解魏晉無聞宋制同秦漢

冠掛東都門而遁

亭長二

原宿會之所

風俗通云漢家因秦十里一亭亭留也蓋行旅宿會之所亭中民有爭訟吏留辨處

勿失其政也案顏師古曰亭長者主

亭之吏也亭謂停留行旅宿食之館

者一亭之長率也陳楚宋

魏謂之亭父齊謂之師

謂亭 舊名亭員 亭長舊名亭員後改為長

五兵五兵言弩

戟刀劍鎧也

江亭長艤船待項羽孟

康曰附船著岸曰艤

苦之乃晨炊蓐食食時信往不

為具食信亦知其意自絕去

湖都亭長湖都亭長西至界上界上亭長戲曰至府為

我多謝問趙君亭長既至廣漢與語問事畢謂曰界上

亭長寄聲謝我何以不為致問亭長叩頭服實有之廣

漢因曰還為我謝界上亭長勉思職事有以自效京北

一亭之長 又云亭長

舊名負弩 亭吏舊名負弩今改為亭長或

習調五兵 漢舊儀云亭長習調

艤船以待 史記云烏

求捕盜賊 續漢書百官志

藐食去漢 漢書云韓信從南

寄聲謝趙 又云趙廣

昌亭長食亭長妻

漢嘗記召

不忘卿
厚意

分平喜任

史記云任安為亭長邑人俱出獵任安嘗為分禽獸部署老幼皆喜

曰任少卿

龍壽殺蒼梧女

漢書云蒼梧女子蘇娥行宿鵲巢亭亭長殺之并其

分別平也

婢致富取其財物理置樓下交趾刺

遊徼殺涪令妻

史行部宿亭覺壽姦罪奏之殺壽

益部耆舊傳云王純為郿令犂亭有鬼每殺止客純直

入亭止宿至夜半有女子稱寃曰妾涪令妻也過此亭

亭長殺之妾十餘口埋樓下奪取財物亭長

今門下遊徼是也其旦召問遊徼具服其罪

吏

原石苞販鐵

朱師送書

王隱晉書曰石苞為縣吏乃販鐵於鄴市傳云朱師為

吏効力夜送軍書觸

冒山阻一郡所知也

鄭玄常詣校官

馮良恥在廡

役續漢書曰鄭玄少給縣為吏得休不歸家常詣校官
讀經家貧無資縣中嘉之東觀漢記曰馮良少作

縣吏恥在廨役因壞車殺

理之所出

賈誼新書云吏者理也理之所

馬毀裂衣冠從杜撫學

也昔之君子其所以為功者以其民也

功最於吏

福歸於君

揚泉物理論云吏者所以助萬機理百揆

民有三

勤揚子法言云民有三勤政善而吏惡一勤也吏善而政惡二勤也政吏駢惡三勤也

善樹德

胡子云善為吏者樹其德

長子孫

漢書云武帝之初為吏者長子孫

著巾幘

魏武

選舉令云聞小吏或有著巾幘

負青幡

務本論云

委吏

孟子云孔子嘗為委吏

獄吏

史記云以千金與獄吏

削木為吏

漢書云畫地為牢期不入削木為吏議不對

刀筆之吏

王傑儒吏論云彼刀筆之吏豈生而察寇哉起於几察之下也

萬人愛

之

鬻子云民者至卑者也而使之取吏焉必取所愛故十人愛之則十人之吏也百人愛之則百人之吏也

千人愛之則千人之吏也萬人愛之則

百賈畏之

漢書

萬人之吏也故萬人之吏選卿相矣

云尹翁歸為市吏公

有勸農之名無賞罰之實

王粲務本

廉不受饋百賈畏之

論云末世吏有

兼人之吏未易得也

漢武選舉令云

增本

勸農之名云云

胥吏

唐宗以鍾紹京為中書令薛稷言於帝曰紹京本胥吏素無才望今特以勳進師長百僚恐非朝廷

具瞻

代計吏

唐書云張行成以隋資為穀熟尉家貧代計吏集京師

少習吏

之美

事

宋史云周顯德初永興軍節度劉詞辟趙普為從事普少習吏事寡學術太祖嘗勸以讀書

始

為吏胥

通紀云況鍾始為吏胥事禮部尚書呂震震薦其才授本部主事進郎中宣德朝擢蘇州知府

授墾書

假便宜

門資為吏

宣宗時于琮以門資為吏久不調駙馬都尉鄭顥獨

從事馳驛之任

置吏不精

唐書云李吉甫疾吏員廣由漢至隋未有多於今者乃奏曰方今置吏不精流

品龐雜存無事之名食至重之

防禁下吏

明宣宗問廷臣誰可

稅所以生人日困冗食日滋

掌憲者楊士奇楊榮同舉通政使顧佐廉公有威

吏

嘗為京尹能防禁下吏政清弊革遂陞右都御史

多避免

宋史云三司補吏率以貨進多恣橫及雷有終知監受署者憚之率多避免

折節

讀書

又云陳恕字仲言少為縣吏折節讀書

祿命奇術

續文獻通考云萬祺江西南昌

人少過異人授以祿命書及吏辨銓部多奇其術景帝不豫有議召襄藩者石亨問棋對曰帝在南宫何事他

求遂刻期復辟蓋
祺一言之助云

吏汚文書

尚書夏原吉在戶部吏捧精微文書押之因風

為墨所汚吏懼即肉袒以俟原吉曰汝何與焉明日持至上前自咎不謹被汚上命易之一時士大夫雅量推

原吉

召吏示狀

通紀云顧佐為都御史吏有遭笞者据撫其過謂受早隸賂放歸悉具名

第一姓訴通政司以聞上密以示楊士奇士奇曰朝廷月俸止給米一石薪炭馬芻咸資於早不得不遣半歸使備

所用阜亦樂得歸耕官阜兩便此京師大小臣僚皆然臣亦然自永樂以來如此上歎曰朝臣之艱如此因怒

訴者曰朝廷用一好官輒為小人所排上召佐以吏訴狀授之俾自治佐叩頭退召吏示之狀吏恐甚佐曰上

命我治汝我姑容汝但改行為善竟不治之上聞之喜曰佐得大體矣

州縣吏

唐書云穆宗以

溫造為太原宣諭使召見辭曰臣府縣吏也不宜行恐四方易朝廷

良吏

又云權懷恩為尚乘奉御

馭人安畢羅為高宗所寵見帝戲慢不恭懷恩素

清

吏

又云張元素仕隋為景城縣戶曹實建德陷景城執

也建德

健吏

又云崔日知與張說同為魏

材吏

又

尉號材吏

吏幹

又云第五琦少以吏幹進頗能言經國富民術

宿姦老吏

又裴延齡領度支素不善財計

納賄吏

舞文吏

唐書

乃廣為鈎距取宿姦老吏與謀

云柳公綽為山南東道節度使行部至鄧縣吏有納賄

舞文二人同繫縣令以公綽素持法謂必殺貪者公綽

判曰賊吏犯法法在奸

小吏

吏壞法法亡誅舞文者

原翁歸文法

王尊史書

漢書云尹翁歸少孤為獄小吏晚習文法又云王尊少

孤歸諸父使牧羊澤中尊竊學問能史書年十三為獄小吏數歲給事太守府問詔書行事尊無不對太守奇之

曹著廬山配女

吳龕浮石為妻

祖台之誌怪云建康小吏曹著

為廬山使君所迎配以女婉著意不安屢求請退婉潛然垂涕賦詩序別并贈繒織之物述異記云武帝小吏吳龕得一浮石取置床頭

幼未有用從容在職

韋昭

化作一女端正與龕為夫妻

張既畜好刀筆

魏畧云張既世

網幼未有用從容在職也

單家富為人有容儀少小工書疏為郡門下小吏而家富自惟門寒念無以自達乃常畜好刀筆及版奏伺諸

大吏有乏者輒給

許嘉持劍抱火

先賢傳云許嘉為郡小吏常持劍抱

與以是見識焉

火 孝廉越壇歡語而別 袁山松後漢書曰吳祐舉孝廉將行郡中為祖道祐越壇

共小吏雍丘黃真歡語移時 秀才頓亭指語箋體 王

與結友而別後真亦舉孝廉 秀才頓亭指語箋體 隱

晉書云劉官有亭民舉秀才刺史箋久不成官指語箋

體然後成秀才語縣令曰劉官公掾之精者何況為亭

民令召為 增小吏累勞 唐書云孫伏伽以小吏累勞

門下小吏 增小吏累勞 補萬年縣法曹武德初上言

三事高祖大悅以 左藏小吏 宋史云周世宗時張美

為治書侍御史 左藏小吏 少善書計初為左藏小

吏以強 唐書云陸象先按察河東小吏有

幹聞 誡遣小吏 罪誡遣之大吏白以可杖象先日

人情大抵不相遠必責者 罪誡遣之大吏白以可杖象先日

當以汝為始大吏慙而退 郎吏匿奏 宋史云雍熙時

邑豪李益奸事為 郎吏匿奏 推官馮伉屢表

郎吏所匿不得達

故吏

原避席 同升

漢田蚡起為壽人皆避席魏其侯為壽故吏賓客避席餘皆半席 胡廣字伯

始凡七為三公故陳蕃李咸並為三司每朝會蕃等每稱疾避廣時人榮之見本傳

任安不去

桓玄見泣

漢衛青日衰霍去病益貴門下故人多事去病惟任安不去 桓玄年七歲服終州

府文武吏辭其叔父沖撫玄曰此汝家故吏玄涕泣被面

令復君臣 每同朝會

世說云向雄為河南郡掾公事不畢太守劉淮答之後俱在朝不相往來晉武令復君臣之好雄曰臣於河內不為戎首何好之有帝從之 白帖云蜀楊洪為蜀郡太守時書佐何祇數年後為廣漢太守每朝會祇次洪朝洪曰君馬何駛祇曰故吏不敢駛但明府未著鞭也

增分掌財賦 從給筆

札事文類聚云唐劉晏為度支轉運鹽鐵使其高推財
用之術者皆一時之選故歿後二十年韓洄元繡裴
腆包佶盧貞李繼相繼分掌財賦有聲者皆晏之故吏
也王繼英少從趙普給筆札普再入相繼英名隸中
書五房院時真宗在藩邸選為導使太宗召見謂
曰汝昔事趙普朕所備知今奉親賢尤宜盡節

府辟

擢德輿作杜佑誌曰德輿嘗忝府辟晚
聯台座每荷同升之義盍陳無愧之辭

真相知

事文類聚云鞠詠為進士以文受知於王化基及化基
知杭州詠擢第知仁和縣至任畧不加禮課其職事甚
急詠大失望於是不復冀其相知而專修吏幹矣後化
基入為參知政事首以詠薦或問其故答曰鞠詠之才
不慮不達所憂者氣俊而驕我故抑之以
成其德耳詠聞之始以化基為真相知也

屬吏

原如賓 見母

孫寶字子嚴為京兆尹故吏侯文不肯仕寶以恩禮請文署為掾進見如禮賓

孔奮字君魚為姑臧令太守梁竦未嘗待以官屬之禮嘗迎於大門引入見其母也

登車

入被

王徽之字子猷為桓沖騎兵參軍從行遇雨下馬跳入沖車曰豈獨擅一車邪 光逸為博昌小吏

縣令使逸送客遇寒雨沾濕凍甚還過令不在遂解衣入令被中令還怒將加刑逸曰若不暫溫必凍死豈惜

一被而殺一人故

謂師友 教拜起

嚴詡為潁川謂掾吏為師友

朱博為琅邪守門下掾貢遂者儒拜起舒徐

問馬未

博出教主簿云貢不習吏禮主簿且教拜起

知 買牛不與

王徽之為桓沖騎兵參軍問卿所主何曹子猷搔首曰似馬曹又問馬死多少

曰未知生焉知死 後漢朱暉字文季為郡吏太守阮

況欲市牛暉不從及況卒暉厚贈送曰前有所求不與

不敢以貨汚君德也

名參下吏

職隸外臺

帖

增奉行文書

挈問僚屬

唐書云劉晏出納一委士人吏惟奉行文書而已

徑自挈問之語既宣

通紀云况鍾璽書有僚屬不法

勅於是諸吏皆驚

原統攝

統屬攝僚

僚吏

長吏下列下位資事

未嘗名

鄭當時未嘗名吏與官屬言若恐傷之

案舊令

蓋寬饒字次公左遷衛司

馬先時拜謁衛官嘗為蹤使市買寬饒案舊

令遂揖官屬行衛者私使寬饒詣尚書辭也

不為禮

後漢范景拜河東孝王相謂王王不正服箕踞殿上待

郎贊拜景不為禮問王所在虎賁曰是非王邪景曰不

正服與

不脩謁

殷仲文選東陽太守何無忌甚重之東陽無忌所統許便道脩謁無忌欽

民何異

遲之仲文失志恍惚遂不過府

面折官長

邗惲字君章太守歐

無忌為薄已大怒遂中傷之

陽欲請為功曹十月饗會飲教曰西郡督郵錄延天資
忠貞云云憚愀然曰明府以惡為善憚敢再拜奉觴詳
督 **善事官長** 任延字長孫為武威守帝戒曰善事官
長無失名譽延曰忠臣不和和臣不忠

上下雷同非陛下之福帝曰善

增使吏盡清

唐武后時蜀史貧暴姚璿為益州長史撻發無

所容貸后降璽書慰勞因謂左右曰為二千

請自逮

石清其身者易使吏盡清者難唯璿為兼之

捕 宋史云周顯德初郭崇出鎮澶淵辛仲甫掌書記崇
所親吏為廂虞候部民有被劫殺者訴陰識賊魁即

捕盜吏也官不敢詰仲甫請自逮捕鞠之吏故稽其

獄仲甫請易吏以雪冤憤崇悟移鞠之乃得實狀

召三司吏對崇政殿 又云太宗留意金穀召三司吏李溥等二十七人對於崇政殿詢以

計司利害溥等共上七十一事賜溥

耕當問奴織當

等白金緡錢悉補侍禁殿直領其職

問婢

又云太宗謂宰相曰溥等條奏事頗有所長朕嘗

自幼

至長寢處其中必周知根本卿等但假以顏色引

令割

陳必有所益恕等剛強終不肯降意詢問呂端對

曰耕

當問奴織當問婢寇準曰夫子入太廟每事

問乃

以貴下賤先有司之義恕三司使陳恕也

御定淵鑑類函卷一百十七

謹案卷一百十六第二十一頁後八行阿珠舊作
阿木 二十二頁前三行沃赫多罕舊作萬忽
都忽 四十一頁後一行托歡舊作吐渾今並
改後倣此

欽定四庫全書

謹案卷一百十六第二頁後八行傅琰刊本琰訛
咸據南齊書改

第三頁前五行孝文初制刊本制訛置據通典改
第十頁後四行久留徒擾賢者耳刊本耳訛可據
後漢書本傳改

第十二頁後六行遷為葉令刊本葉訛鄴七行密
令太史候望刊本太下衍子字並據風俗通改

刪

第三十四頁後一行黃昌為宛令刊本宛下衍陵
字據後漢書改

第三十四頁後三行願試守長安令刊本脫長字
據後漢書改

第三十五頁後二行汝何所措其手足乎刊本誤
作汝何所惜哉據後漢書增改

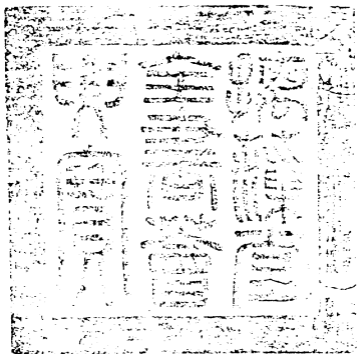
第五十三頁後七行魏則夫人列土按李白集夫
人作天人

第五十四頁前八行任者昇其輕重按李白集昇
其作併於

卷一百十七第十九頁前四行特制孝悌力田官
而尊其秩刊本尊訛置據通典改

第二十七頁前三行故陳蕃李咸據後漢書故下
當有吏字





總校官庶吉士

臣

張能照

校對官庶吉士

臣

陳崇本

謄錄監生

臣

王以謹

欽定四庫全書薈要

子部
御定淵鑑類函卷一百十八

詳校官兵部主事臣雷純



欽定四庫全書蒼要卷一萬一千五百六十六

子部

御定淵鑑類函卷一百十八

封爵部一

封爵總裁

親戚封

封爵總裁一

氏通典曰昔黃帝旁行天下分建萬國至于唐虞

別為五等曰公侯伯子男則虞書所謂輯五瑞脩五玉

是其制也

五瑞即公侯伯子男之瑞珪璧也五玉亦五等諸侯所執之玉

夏與唐虞同

殷制天子之畿方千里公侯百里伯七十里子男五十

里不能五十里者不合于天子附于諸侯

鄭玄云此地殷所因夏爵

三等之制

凡四海之內九州州方千里州建百里之國三十

七十里之國六十五十里之國百有二十凡二百一十

國名山大澤不以封其餘以為附庸間田凡九州千七

百七十三國千里之外設方伯五國以為屬屬有長十

國為連連有帥三十國為卒卒有正二百一十國以為

州州有伯八州八伯五十六正百六十八帥三百三十

六長八伯各以其屬屬於天子之老二人分天下以為

左右曰二伯千里之內曰甸千里之外曰采 周制封

王者後凡有功之諸侯大者地方五百里侯四百里伯

三百里子二百里男百里

所因殷之諸侯亦為黜陟之
其小者皆益之地為百里是

以周有爵尊而國小爵卑而
國大者唯天子畿內不增

方千里曰王畿其外方五

百里曰侯服又其外方五百里曰甸服又其外方五百

里曰男服又其外方五百里曰采服又其外方五百里

曰衛服又其外方五百里曰蠻服又其外方五百里曰

夷服又其外方五百里曰鎮服又其外方五百里曰藩

服周之初列爵唯五公侯伯子男分土唯三公侯方百

里伯方七十里子男方五十里並因殷制至周公攝

政制禮作樂列爵分土

凡諸侯世子世國大夫不世爵

皆五等公五百里云云

使人以德爵以功

謂縣內及列國諸侯為天子大夫者不世爵而世祿避賢

未賜爵

視天子之元士以君其國

列國及縣內之國

秦制爵二十等

以賞功勞二十徹侯十九關內侯

顏師古曰言有侯號而居京畿無國邑也

荀綽百官表注曰時六國未平將帥皆家關中故以

為號劉昭曰關內侯無土寄食在所縣民租多少各有

戶數為限如淳釋曰列侯出關就國也但爵其身有家

累者與之關內之邑食其租稅又有倫侯建成侯趙

亥昌武侯馮無擇是也但有封名而無食邑戰國之際

秦項之間權設班寵有加賜邑君者蓋假其位號或空

受其爵耳則田嬰為靖郭君白起為武安君魏冉弟為華陽君秦昭王弟為涇陽君及高陵君蔡澤為剛成君其後項梁為武信君陳餘為成安君李左車為廣武君之類是也至漢尤多蓋在封爵之外別加美號也

漢興設爵二等曰王曰侯皇子而封為王者其實古諸侯也故謂之諸侯王王子弟封為侯者謂之諸侯羣臣異姓以功封者謂之徹侯大者不過萬家小者五六百戶以為差降古分土而無分民自漢始分民而諸王國皆連城數十踰於古制其諸侯功德優盛朝廷所敬異有賜特進者其位在三公下其次列位有功德天子命

為諸侯者謂之朝侯其位次九卿下皆平冕文衣侍祠
郊廟其稱侍祠侯者但侍祠而無朝位其非朝侯侍祠
而以下土小國或以肺腑宿親若公主子孫或奉先侯
墳墓在京師者亦隨時見會謂之隈諸侯凡諸侯王皆

金璽盪綬

古者印璽通名
今則尊卑有別

掌治其國王常冠遠遊冠綬

五采而多朱自稱曰寡人教曰令又令諸王得推恩封
子弟為列侯於是齊分為七趙分為六梁分為五淮南
分為三又令諸侯十月獻酎金不如法者國除其縣邑

皆別屬他郡千戶置家丞不欲者聽之作左官之律附益之法自後諸侯王唯得衣租食稅至成帝綏和元年省內史更令相治民

大司空何武奏罷內史相如太守中尉如都尉參職是後中尉爭權

與王相常不和

漢初論功封列侯者凡百四十有三人

蕭何為冠外

戚與定天下侯者二人凡列侯金印紫綬大者食縣小者食鄉亭得臣其所食吏民食邑者除租每戶一歲更輸錢二百後漢爵亦二等皇子封王其郡為國其列侯雖鄧寇元勳所食不過四縣為侯國舊制列侯奉朝

請在長安者皆位次三公中興以來唯以功德賜位特
進者次車騎將軍賜位朝侯次五校尉賜位侍祠侯次
大夫其餘以肺腑及公主子孫或奉墳墓亦為限諸侯
明帝為四姓小侯開立學校置五經師

外戚樊氏郭氏
陰氏馬氏諸子

弟立學號曰四姓小侯以非列侯故
曰小侯禮記曰庶方小侯亦其義也

諸王封者受茅土

歸以立社

胡廣曰諸侯受封皆受茅土歸
立社稷本朝為宮室自有制度

罪侯歸國不

得臣吏民至獻帝建安初封曹操為費亭侯亭侯之制
自此始也二十年曹公始制名號侯至五大夫與舊列

侯關內侯凡六等以賞軍功 魏黃初三年初制封王

之庶子為鄉公嗣王庶子為鄉侯公之庶子為亭伯其

後定制凡國王公侯伯子男六等次縣侯次鄉侯次亭

侯次關內侯又置名號侯爵十八級關中侯爵十七級

皆金印紫綬關外侯爵十六級銅印龜紐墨綬五大夫

十五級銅印環紐亦墨綬自關內侯皆不食租虛封爵

自魏始 晉亦有王公侯伯子男六等之封

晉令有開國郡公縣

公郡侯縣侯伯子男及鄉亭

關中關內外等侯爵凡九等

武帝受禪之初泰始元年

封建子弟為王二十餘人以郡為國邑二萬戶為大國

置上中下三軍兵五千人邑萬戶為次國置上軍下軍

兵三千人邑五千戶為小國置一軍兵千五百人王不

之國宮於京師罷五等之制公侯邑萬戶以上為大國

五千以上為次國不滿五千戶為小國初雖有封國而

王公皆在京師咸寧三年詔徙諸王公皆歸國

時楊珉
荀勗以

齊王攸有時名懼惠帝有後難乃追故司空裴秀立封建之旨遂詔王公悉令歸國

中尉領其兵

平原汝南琅邪扶風齊為大國梁趙樂安燕安平義陽

為次國其餘為小國皆制所近縣益滿萬戶又為郡公
制度如小國王中尉領兵郡侯如不滿五千戶王置一
軍千一百人亦中尉領之於時唯特增魯國公戶邑追
進封故司空博陵公王沈為郡公鉅平侯羊祜為南城
郡侯又南宮王丞隨王萬各於秦始中封為縣王邑千
戶至是改正縣王增邑為三千戶制度如郡侯亦置一
軍自此非皇子不得為王而諸王之支庶皆皇家之近
屬至親亦各以土推恩承其大國次國始封王之支子

為公承封王之支子為侯繼承封王之支子為伯小國
五千戶始封王之支子及始封公侯之支子皆為男非
此皆不得封其公之制度如五千戶國侯之制度如不
滿五千戶國亦置一軍千人中尉領之伯子男以下各
有差而不置軍大國始封之孫罷下軍曾孫又罷上軍
次國始封之孫亦罷下軍其餘付以一軍為常大國中
軍二千人上下軍各千五百人次國上軍二千人下軍
千人其未之國大國置守士百人次國八十人小國六

十人郡侯縣公亦如小國制度既行所增徒各如本奏
既遣就國而諸公皆繼京師涕泣而去及吳平後齊王攸遂之國 凡名山大澤不以封

鹽鐵金銀銅錫始平之竹園別都宮室園囿皆不為屬
國其仕在天朝者與之國同諸入作卿士而其世子年
已壯者皆遣莅國其王公侯以下茅社符璽車旗命服
一如秦始故事凡王金印龜紐練朱綬遠遊三梁冠絳

紗朝服佩山玄玉

開國郡公縣公金章阜朱紱綬郡侯青朱綬同進賢三梁冠絳朝服佩山

玄玉開國縣侯伯子男金章朱墨綬冠玉亦同

初武帝踐阼封宣帝孫永為東

莞郡王始置二卿侯以下置官屬隨國大小無定制諸侯並三分食一 東晉元帝大興元年始制九分食一

元帝以西陽王羨屬尊元會特為設
牀明帝以羨王室元老特為之拜

宋氏一用晉制

凡王子為侯者食邑皆千戶諸王世子皆金印紫綬進賢兩梁冠佩山玄玉初江夏王義恭為孝武所忌憂懼故奏革諸侯廳事不得南向坐國官正冬不得跣登國殿及夾侍障扇不得雉尾劔不得鹿盧形但馬不得過二諸侯常行車前後不得過六隊

白直夾轂
不在其限

刀不得過

銀銅為飾諸王子繼體為王者婚葬吉凶悉依諸國公侯之禮不得同皇弟皇子

至孝建中凡國官屬不得稱臣於其主改稱下官

齊封爵史闕 梁封爵亦如晉宋之制諸王皆假金獸

符第一至第十九諸公侯皆假銅獸符竹使符第一至第五名山大澤不以封鹽鐵金銀銅鐵錫及竹園別都宮室園囿皆不以屬國諸王言曰令境內稱之曰殿下公侯封郡縣者言曰教境內稱之曰第下自第下稱皆曰寡人相以下公文上事皆詣典書世子主國其文書

表疏儀式如臣而不稱臣文書下郡官皆言告諸王公
侯國官皆稱臣上於天朝皆稱陪臣有所陳皆曰上疏
其公文曰言事 陳置九等郡有王嗣王藩王開國郡
縣公開國縣侯開國縣伯開國縣子開國縣男沐食侯
鄉亭侯關內侯關外侯凡十二等鄱陽王之封也遣度
支尚書蕭睿持節兼太宰告於太廟五嶽尚書王質持
節兼太宰告於太社凡親王起家則為侍中若將軍方
得有佐吏無將軍則無府止有國官皇太子子冢嫡者

封王依諸王起家餘子並封公起家中書郎諸王子並

諸侯代子起家給事

王公子起家員外散騎侍郎令僕子起家秘書郎若員滿亦為板法

曹雖高半階資給

秘書郎下次令僕子起家著作佐郎

亦為板行參軍此外若有諸州主簿太學博士國常侍

奉朝請嗣王府參軍

並起家官未令發詔

後魏有王開國郡公散公侯散

侯伯散伯子散子男散男凡十二等道武皇始元年始

封五等至天錫元年減五等之爵始分為四曰王公侯

子除伯男之號皇子及異姓元功上勲者封王皇族及

始藩王皆降為公諸公降為侯侯子亦以此為差於是

封王者七十人公者二十二人侯者七十九人子者百

有三人王封大郡公封小郡侯封大縣子封小縣其後

復加伯男焉北齊有王公侯伯子男六等之爵王位

列大司馬上非親王則在三公下封內之調盡以入臺

三分食一公以下四分食一後周制封爵郡縣亦有

公侯伯子男五等爵者皆加開國授柱國大將軍開府

儀同者並加使持節大都督隋開皇中制國王郡王

國公郡公縣公侯伯子男凡九等

樊子蓋進爵封為濟
公言其功濟天下特

為立名無
此郡國

至煬帝唯留王公侯三等餘並廢之皇伯叔

昆弟皇子是為親王 唐有國王郡王國公郡公開國

郡公縣公開國侯伯子凡九等高祖初受禪以天下未

定廣封宗室從弟及姪年始孩童者數十人皆封為郡

王太宗即位謂侍臣曰徧封宗子於天下便乎尚書右

僕射封德彝對曰不便歷觀往古封王者今日最多兩

漢以降唯封帝子及親兄弟若宗室疎遠者非有大功

如周之郇滕漢之賈澤並不得濫叨名器所以別親疎

也先朝敦睦九族一切封王爵命既崇多給力役蓋以天下為私殊非至公馭物之道也太宗然之於是率以屬疎降爵唯有功者數人得王餘並封縣公貞觀十一年六月詔荆王元景等二十一王為諸州都督刺史咸令子孫代代承襲非有大故無或黜免其後並不願行乃止後定制皇兄弟皇子為王皆封國之親王

龍朔二年制諸

王子嫡者封郡王任職從四品下叙其衆子封郡公從五曰上叙貞觀中王珪奏曰三品以上遇親王於塗皆降乘違法申敬有乖儀准太宗曰卿皆自尊而卑吾子乎魏徵曰自古迄今親王班次三公之下今三品皆天

子列卿及八座之長為王降
乘非王所宜當也詔從之

太子男封郡王其庶姓卿

士功業特盛者亦封郡王

自至德元年至大歷三年封
異姓為王者凡百一十二人

其次封國公其次有郡縣開國公侯伯子男之號亦九
等並無官土其加實封者則食其封分食諸郡以租調

給

自武德至天寶實封者百餘家自至德二年至大歷
三年食實封者三百六十五家凡食四萬四千八百

六十戶開元四年三月制諸封國自始封至曾孫者其封

戶三分減一十年凡諸王以下所食封邑皆以課戶充

州縣與國官邑官共執文帳准其戶數收其租調均為

三分其一入官其二入國公所食邑則全給焉二十年
五月敕諸食邑實封並以三丁為限不須一分入官其
物仍令封隨庸調送入京 增文獻通考曰封爵之差
唐制王食邑五千戶郡王國公三千戶開國郡公二千
戶縣公千五百戶伯七百戶子五百戶男三百戶又有
食實封者給縑帛每賜爵遞加一級唐末及五代始有
特加邑戶而罷實封之給又去縣公之名封侯以郡宋
朝沿其制文臣少卿監以上內職宗班以上有封爵丞

相學士刺史大將軍諸司使以上有實封但以增邑數
為差不繫爵級邑過其爵則并進爵焉止於開國郡公
每加食邑自千戶至二百戶實封自六百戶至百戶皆
六等親王重臣或特加有踰千戶者

郡公食邑有累加至萬餘者實封至

數千者又於王爵之上有國王及西平南平之號皆非常典所加

凡加食邑宰相千戶

實封四百戶餘降麻官七百萬戶實封三百戶直學士以
上五百戶實封二百戶舍人待制散尚書至少卿監以
上實封一百戶食邑三百戶封縣開國男五百戶封子

七百戶封伯千戶封郡侯二千戶封公千五百戶以上
始加實封惟將相食邑萬戶即開國亦或謙而不就者
宋仁宗慶歷七年郊惟夏竦滿萬戶中書請封英國公
因詔使相未滿萬戶皆得封皇屬有特封郡公縣公或
贈侯者無開國字

侯無開國字在開國郡公之上

開寶以來伐國降主

及外臣叛命赦不誅者亦封侯皆因名以著罪焉

開寶四年

劉鋹封恩赦侯九年李煜封違命侯淳化五年趙保中封宥罪侯

又采秦制賜民爵曰

公士其王公以下封國之名舊有大次小三等以為進

封之次然或封拜又有權升次小者為大國者

淳化五年九月

詔升壽為大國列於晉之下燕之上咸平六年八月故
堯王追封安王升安為大國景德二年八月故雍王追
封鄆王乃升鄆為大國大中祥符七年五月故舒王追
封曹王乃升曹為大國乾興元年三月追封鄧申冀三
大長公主並
升為大國景祐中詔春秋秦漢以來及皇朝所封舊

名分別大次小三等以為定制焉太祖時詔晉王

太宗齊

王廷美武功郡王

昭德

朝會班宰相上太宗太平興國八年

詔自今宰相序立宜在親王上宰相宋琪李昉等頓首

言漢法丞相在諸侯王下請入舊制不許自燕王薨

祖宗之後未有封以王爵者慶歷四年以富弼建議遂次第封拜封德文東平郡王濮王汝南允弼北海允良華原郡王從藹英國公從煦安國公宗說祁國公宗保建安郡公宗達恩平郡公守望清源郡公辛巳詔德文等十人並列本班之上少前 卮言曰宋祖之取天下易於反掌而獨運籌策削平僭偽當時佐命諸臣如石守信高懷德皆一時推戴之誠耳其參謀密勿勘定四方者不過趙普曹彬潘美數人非有蕭曹良平之奇房

杜魏徵之識韓彭英衛之勞也而藩鎮之歸附者皆因其本爵授之故封典闕焉其後惟崇文事不尚武功雖以李繼隆狄青之勲未有封爵而文臣至於宰執則無不封國公者矣漢法非軍功不侯而宰相封侯者班史列之恩澤傳蓋彼以分封為重此以名器為重古今異變不可以槩論也 又曰遼之封爵惟有國王郡王國公三等郡名率以漆水柳城混同蘭陵亦如宋高密建安之類國名則屢進屢改有加至二國者其初宗室與

勲戚無異道宗太康五年十一月詔惟王子封一字王

餘並削降蓋虛崇爵號大略如宋制而食邑戶數亦不

可考矣

遼之外戚多以功封非盡由恩澤也

續文獻通考曰金熙宗天

眷元年十月始定封國制其制屬於吏部凡封王大國

號二十曰恒

明昌二年以漢遼唐宋梁殷楚類皆昔有天下之號不宜封臣下遂皆改之

邵

舊為

汴

舊為秦

鎬

舊為秦

并

舊為漢

益

舊為漢

彭

舊為齊

趙

舊為

趙

殷

郢

舊為楚

魯冀豫絳

舊為唐

兗鄂

舊為吳

夔

舊為蜀

宛

舊為陳

曹

次國三十曰涇

舊為隋

鄭衛韓潞

舊為

豳瀋岐

舊為

澤徐

滕薛紀

昇舊為原

邢翼豐畢鄧鄆霍蔡瀛

按金格葛當在此

沂荆榮英壽

溫小國三十曰濮遂

舊為濟

道定景

後改為鄆

申崇宿息莒鄆

郃舒淄邳萊

舊為宋以避諱改之

鄆郟杞向管

舊為郟興定元年改

密昨任

載鞏將

士民須知曰舊為葛

蕭莘芮封王之郡號十金源廣平平

原南陽常山太原平陽東平安定延安封公主之縣號

三十樂安清平蓬萊滎陽棲霞壽光靈仙壽陽鍾秀惠

和永寧慶雲靜樂福山隆平德平文安福昌順安樂壽

靜安靈壽大寧聞喜秀容宜芳真寧嘉祥金鄉華原其

封爵正從品級高下正從一品曰郡王曰國公正從二品曰郡公正從三品曰郡侯正從四品曰郡伯正五品曰縣子從五品曰縣男凡食邑封王者萬戶實封一千戶郡王五千戶實封五百戶國公三千戶實封三百戶郡公二千戶實封二百戶郡侯一千戶實封一百戶郡伯七百戶縣子五百戶縣男三百戶皆無實封 又曰无宗室駙馬通稱諸王歲賜之頒分地之大所以盡夫展親之義者亦優且渥然初制簡朴位號無稱惟視印

章以為輕重厥後遂有國邑之名而印章之等猶前日

也 又元制封一字王者金印獸紐兩字王者金印螭

紐次有金印駝紐金鍍銀印駝紐金鍍銀印龜紐有止

用銀印龜紐等級不同如此又同姓有無國邑而稱王

者但曰宗王 元初以親王分封西北其地極遠去京

師數萬里以故其地莫得而詳如寧肅王托克托者太祖

長子珠徹太子之第五子也不載何時封王而見之表

中托克托薨弟伊濟貝嗣至元二年遣使表求分地歲賜

以賑給軍站京師元無所領至大元年伊濟貝薨子嘉
魯巴嗣其位下舊賜平陽晉州永州分地歲賦中統鈔
二千四百定自至元己卯歲始給之 明洪武三年詔

立長子標為皇太子封第二子楨為秦王次桐晉王棣
燕王橚吳王楨楚王榑齊王樟潭王杞趙王檀魯王姪
孫守謙靖江王皆授以冊寶設置相傳官屬及諸禮儀
八年定諸王宗人祿米每歲親王五萬石靖江王二萬
石郡王六千石郡王諸子年十五人賜田六十頃為永

業除其租九年定王府官制又定諸王及公主歲供之
等十七年更定冊寶親王俱授以金冊金寶王妃止授
金冊不用寶皇太子之次嫡子並庶子年十歲皆封郡
王授以塗金銀冊銀印親王嫡長子年十歲立為王世
子授以塗金銀冊銀印次子及庶子年十歲皆封郡王
冊印亦如之郡王次子授鎮國次孫輔國次曾孫奉國
皆將軍凡三等次玄孫鎮國次五世孫輔國次六世孫
奉國皆中尉凡三等親王女曰郡主郡王女曰縣主孫

女曰郡君曾孫女曰縣君玄孫女曰鄉君凡五等靖江王府視郡王降一等

封爵總載二

原周易曰我有好爵吾與爾靡之 又曰利建侯 尚書曰爵罔及惡德惟其賢 周禮曰諸公之地封疆方五百里其食者半諸侯之地封疆方四百里其食者參之一諸伯之地封疆方三百里其食者參之一諸子之地封疆方二百里其食者四之一諸男之地封疆方百

里其食者四之一 又曰王作六瑞以等邦國公執桓

圭侯執信圭伯執躬圭子執穀璧男執蒲璧 又曰典

命掌諸侯之五儀諸臣之五等之命上公九命其國家

宮室車旗衣服禮儀皆以九為節侯伯七命其國家宮

室車旗衣服禮儀皆以七為節子男五命其國家宮室

車旗衣服禮儀皆以五為節 左傳曰齊莊公為勇爵

殖綽郭最欲與焉州綽曰東閭之役臣左驂迫還於門

中識其枚數其可以與乎公曰子為晉君也對曰臣為

隸新 逸周書曰能移於衆與百姓同謂之公 又曰能樹名生物與天道俱謂之侯 又曰齊衆時作謂之伯 白虎通曰景風至爵有德封有功 又曰受命之王致太平之美羣臣上下之功故盡封之及中興征伐大功皆封盛德之士亦封之以德封者必試之為附庸三年有功因而封之五十里元士有功者亦為附庸也其位大夫有功成封五十里卿成封七十里公成封百里 又曰王者即位先封賢者憂民之急也故列土分

疆非為諸侯張官設府非為卿大夫皆為民也 孝經
援神契曰侯侯也所以守藩也 孟子曰有天爵有人
爵仁義忠信樂善不倦此天爵也公卿大夫此人爵也
古之人脩其天爵而人爵從之今之人脩其天爵以要
人爵既得人爵而棄天爵則惑之甚者也 呂氏春秋
曰太公望封於齊周公旦封於魯二君者甚相善也相
謂曰何以治國太公望曰尊賢上功周公曰親親上恩
太公曰魯自此削矣周公曰魯雖削有齊者亦必非呂

氏也其後齊日以大至於霸二十四世而田氏有齊國
魯日以削至於僅四十四世亡 管子曰爵不尊祿不
重者不與圖難犯危以其道為未可以求之也是故先
王制軒冕足以著貴賤不求其美設爵祿足以守其服
不求其親使君子食於道小人食於力 淮南子曰爵
祿者人臣之銜轡也 袁子曰今有卿相之才居三公
之位脩其政治以寧國家未必封侯也今軍政之法斬
一牙門將者封侯夫斬一將之功孰與安寧天下者乎

夫斬一將之功者封侯失封賞之意也 商君書曰明
王之所貴唯爵爵賞不榮其民不急列爵不顯則民不
事爵易得則民不貴祿賞不道則民不以死爭位也

又曰凡人主之所以勸民者官爵也國之所以興者農
戰也今民求官爵皆不農戰而以功言虛道此謂勞民
者其國必削 鹽鐵論曰昔太公封營丘之墟辟草萊
而居焉地薄人少於是通利末之道極女工之功是以
鄰國交於齊財蓄貨殖世為彊國管仲相桓公襲先君

業輕重之變南服彊楚而霸諸侯 史記曰殷以前尚
矣周封五等公侯伯子男然封伯禽康叔於魯衛地各
四百親親之義褒有德也太公兼五侯地尊勤勞也

又曰騶忌見威王王說之三月而受相印淳于髡見之
曰善說哉髡有愚志願陳諸前髡說畢趨出至門而面
其僕曰是人者吾與之微言五其應我若響之應聲是
必封不久矣 漢書曰李廣與望氣王朔語曰漢擊匈奴
奴廣未嘗不在其中而諸侯校尉以下材能不及中人

以軍功取侯者數十人廣不為後人然終無尺寸功以
得封邑者何也豈吾相不當侯耶朔曰將軍自念豈嘗
有所恨者乎廣曰吾為隴西太守羌嘗反吾誘降八百
餘人詐而同日殺之至今恨獨此耳朔曰禍莫大於殺
已降此乃將軍所以不得侯也 漢官儀曰皇后父兄
率為特進侯朝會位次三公故章帝啓馬太后曰漢興
舅氏之封侯猶皇子之為王其功臣四姓為朝侯侍祠
侯皆在卿校下 漢雜事曰天子太社以五色為壇封

諸侯者取其土苴以白茅授之各以所封方之色以立社於其國故謂之受茅土漢興唯皇子封為王者得茅土其他臣以戶賦租入為節不受茅土不立社 東觀

漢記曰上封功臣皆為列侯大國四縣餘各有差博士丁恭等議曰古帝王封諸侯不過百里故利以建侯取法於雷強榦弱枝所以為治也今封諸侯四縣不合法制上曰古之亡國皆以無道未嘗聞功臣地多而滅亡者乃遣謁者即授印綬 又曰馮勤使典諸侯封事勤

差量功次輕重國土遠近地勢豐薄不相踰越莫不厭服焉自是封爵之制非勤不定 後漢書曰張安世自

昭帝時封為富平侯傳國至八代孫吉無嗣國除經歷篡亂二百年間未嘗譴黜封者莫與為比 百官表注

曰五等諸公周官金章朱綬朱質四采玄文織百四十首廣尺四寸長一丈六尺朝服進賢三梁冠官品第二地方七十五里位視三公班次邑三千八百戶國秩絹千八百匹妾六人車前司馬十四人旅賁五十人 又

曰縣侯漢官也自縣侯而下通號列侯金章紫綬朝服
進賢三梁冠官品第三光武中興論功封大功臣吳漢
鄧禹各四縣賈復朱浮三縣耿弇等二十九人 又曰
縣侯有家丞庶子之官列侯皆亦如之 漢官解詁曰

列侯本為徹侯避武帝諱曰通侯舊時文書或爵通侯
是也後更曰列侯今俗人或都言諸侯乃王爾非此也
列侯歸國不受茅土不立宮室各隨貧富裁別庶以守
其寵 環濟要略曰爵有五等公者無私也故文背人

為公 又曰伯把也把持政事也 又曰子猶孳孳恤
下之稱也 又曰男任也任治政事受王命為君也
謚法曰執應八方曰侯 相書曰天中容半印封侯

又曰天中正自如刀者封侯 增周罔封建論曰割裂
州國分王子弟封三代之後報功臣之勞士有常居民
有定主枝葉相扶首尾為用 賈誼曰夫欲天下之治
安莫若衆建諸侯而少其力 劉向諫成帝曰臣聞公
族者國之枝葉枝葉不茂則本根無所托庇 今狐德

蔡曰分命賢戚布於內外料其輕重間以親疎首尾相持遠近為用使其勢位足以扶危權力不能為亂事業既定僥倖自息 唐太宗曰不井田不封建不足以法三代之治 唐劉秩曰古者公侯受封之地雖多而制祿不過十倍其卿成國不過半天子之軍名山大澤不以封必賜弓矢然後征必賜珪瓚然後鬯有巡狩有述職有慶有讓 又曰封建者古帝之所以建萬世之長策必以三代之公心行三代之良法乃可不則非君上

之利非百姓之利並非受封者之利也 歐陽脩曰救
土崩之難莫若建諸侯削尾大之勢莫若置守宰 又
曰封建湯武之不得已也 柳宗元曰封建更古聖人
而莫能去之蓋非不欲去之也勢不可也勢之來其生
人之初乎不初無以有封建封建非聖人意也 胡寅
曰封建與天下共其利天道之公也 吳萊曰井田小
封建也封建大井田也 馬端臨曰必有公天下之心
然後能行封建無則莫若郡縣 又曰秦漢以來所謂

列侯者非但食其邑入而已可以臣吏民可以布政令若關內侯則惟以虛名食廩祿而已景武而後始令諸侯王不得治民不過食其所封之邑入況列侯乎 又曰至東都始有未與國邑先賜美名例如靈壽王征羌侯之類明帝有四姓小侯乃樊鄩陰馬外戚子弟也又肅宗賜東平王蒼列侯印十九枚令王子年五歲以上者皆帶之 山堂肆考曰易稱建萬國親諸侯蓋親賢兼封也 又曰漢諸侯王表漢興之初海內新定同姓

寡少懲亡秦孤立之敗於是剖裂疆土立二等之爵功臣侯者百有餘邑尊王子弟大啓九國諸侯比境周匝三垂天子自有三河凡十五郡公主郡侯俱邑其中而藩國之大者跨州兼郡連城數十宗室百官同制京師可謂矯枉過其正矣 呂覽曰神農封建彌近彌大彌遠彌小海上乃有十里之邦 蘇軾曰傳稱武王克商兄弟之國者十有五人姬姓之國者四十人爵五品而土三等蓋千八百國周室既衰轉相吞并春秋之世見

於經傳者總一百二十四國

封爵總載三

原建德

策勳

天子建德注德有德諸侯建善則治

制域

連城

禮周

凡建邦國以土圭土其地而制其域

後漢竇

賜履

融辭封曰子頑鈍不可連城廣土詳遜讓封

執圭

賜我先君履注所踐履之界也公執桓圭詳前二

正封

就國

天子建國

諸侯正封封疆有定也

史尚父封齊就國道宿行遲

逆旅人曰客寢甚安殆非就國也時難得易失太公聞

遂夜衣而行比至果

藩屏

夾輔

左傳封建親戚以藩屏周夾輔周

萊人來伐爭營丘

室

建置懷柔

又子產云建置豐氏又周之有懿德也猶曰莫若兄弟故封建之其懷

柔天下也猶懼有外侮

陪敦

昵近

陪多敦厚昵親也

疏爵

高爵

漢書疏爵貴之

漢高

啓爾宇

圖爾居

詩大啓爾宇又我

詔公乘已上皆高爵也

圖爾居莫如南

告后土

私湯沐

周禮大宗伯王大封則先告后土

土封申伯也

漢高時大饑自天子至封君其湯沐

封都鄉

封不

邑各為私奉養不領於天下之經費

義

史闕澤字德潤以儒學勤勞封都鄉侯彭寵蒼頭子密殺寵詣闕封不義侯

桐圭之戲

鵲印之封

成王戲剪桐葉為圭封唐叔詳後親戚封中下張顛事

賑膳之禮

帶礪之誓

周禮以賑膳之禮親兄弟之國下詳後國及苗裔注

世及之祚

國除之典

立子孫也漢制有罪者國除

封以土地

錫之山川

周禮典瑞土圭以致四時日月封國以土地注度地封諸侯以土圭測日景觀分寸長短制其域也

下毛詩

列爵惟五分土惟三

周禮五等諸侯也

諸親

疎並建

功德有加

宗無雜居禮有功德於民者加地

十有五人

三十六郡

武王克商建兄弟之國十有五人史丞相縮言燕齊荆地遠請立王而鎮之李斯曰諸

子功臣重賞賜之甚易制天下無異意安寧之術也置諸侯是樹兵本也始皇曰廷尉議是遂分天下為三十

不削而弱當刑而王

主父偃欲削諸侯權請推恩封子弟人人喜不削而

郡六而王後果坐法黥布心喜之

天誘歸國

地足容人

弱黥布少時人相曰當刑崩贖歸國使告於王曰天誘其衷獲嗣守封焉穀梁古者天子封諸侯其地足以容其人

同姓

異姓 益地削地

周禮同姓以封異姓以封 禮諸侯有功則益地取間田以益之有罪則

削地削地

降虜悉封 渡遼擅封

景帝欲封降虜王徐盧等五人丞相

歸之間田

亞夫議不可帝悉封

後漢梁懂為渡遼將軍擅

不

封單于兄塗奴為羌侯授以印綬坐專擅抵罪也

得專封 惟乃服命

穀梁城楚丘封衛非天子不得專封雖通其仁義而不與故曰仁不

勝道 疇其爵邑

脩其禮物

疇者算邑不復減也

不合於天子

庸建於上公

不合於天子附於諸侯曰附庸注以國附於大國不能自以行其道也 下尚

書

曲阜方七百里 樂鄉多四百頃

禮成王以周公

是以封周公於曲阜之地方七百里革車千乘 漢匡衡字稚圭為丞相封僮之樂安鄉郡國誤分界多四百

頃衡後封臨淮郡之國遣人之僮收田租穀九千石司隸劾衡專地盜土以自益免為庶人

有分

土無分民 出六奇益六邑

地理志分民謂計若干戶

建

立子孫 藩屏社稷

漢書高皇

錫以土田 命之車服

建邦啓土 裂地開國

史

義先立愛 仁不遺親

建賢立德 錫壤開封 綏麟趾之族 廣犬牙之封

厚骨肉之恩 重山河之誓 宗子維城之固 本

枝磐石之安 齊胙太師永表東海 晉登侯伯大啓

南陽

太公文公也

分茅錫土地列犬牙

疏爵建侯位崇

龍頷

龍頷定遠
並封侯

周建懿親五等列爵

漢封異姓八

國皆王

高祖定天下功臣
封八國諸侯王也

周室將遷必依晉鄭之國

漢家保定亦因齊楚之功

五等開封周乃寵諸兄

弟七王建國漢則祚及子孫

增分土而開者九國

當高祖之初

同日而立者三王在孝武之世

沛公

矜嚴東平智惠

周位卿士以同姓

唐列宗室於

輔臣

授桐貽緒

訓梓垂芳

稟潤天潢

承暉日

觀雅道貴於東平

文藝高於北海

楚詩蚤習

沛易先通 齊衡兩獻 比迹二南 周公族多聯三

司 唐台司亦用九人 旦奭兼師保之任 勉石稱

宰輔之賢

以上俱
玉海

謹文王安否之問敢怠帥行 書

唐宗仁孝之詩仰祈札賜 姬姓作蕃未成人而賜履

漢宗受社方在祿以錫封 世祖推恩長安立六子

之宅 明皇廣愛華清建百孫之居 將以鼓鐘對峙

黃麾之仗 授以璽紱交輝青輅之旂 貴爵名城寵

冠公侯之上 高牙大旆榮兼將相之崇 深根固本

以扶不拔之基 强榦强枝以闡無窮之祚 丕衍洪

圖 茂膺顯策 烈祖文孫 皇枝帝載 任事而爵

論功以封 有光帝載 昭宣廟謨 命以圭社

崇其禮物 列爵以旌德 昨土以報功 視儀數於

三台 超爵名於五等 河間禮樂 江夏忠勤

封爵總載四

原爵以馭貴

周禮太宰職云一曰爵以馭其貴也

爵以辨貴

禮記中庸篇云序爵

所以辨

以賢制爵

周禮司徒職云以賢制爵則民慎德也

以德詔爵

貴賤也

司士職云

著德極才

白虎通云必封諸侯何重民之至也善惡比而易知故擇賢而封使治其

民以著其德極其才上以尊天子稱藩輔下以子養百姓施行其道

論功封爵

晉百官表注云

高祖定天下論功封爵

懷萬邦

易王三錫命懷萬邦也

建萬國

爵一百三十有三人

建侯樹屏

書

開國承家

易

以蕃王室

書

蕃

衛天子

史記高祖功臣表序云書曰協和萬國遷于夏商或數千歲蓋周封八百幽厲之後見於春秋

尚書有唐虞之侯伯歷三代千有餘載自全以蕃衛天子豈非篤於仁義奉上法哉

取象剛柔

晉百官表注云王者之制公侯伯子男五等

取法於雷

詳前

國及苗裔

史記功臣表序云封爵之誓曰使黃河如帶泰山如礪國以永寧爰及苗裔案應劭注曰帶衣帶也礪砥石

也河當何時如衣帶山當何時
如砥石言如帶礪國乃絕耳

制始黃唐

見陸機論

立

爵五等

晉百官表注云周道興隆三聖制法立爵五等封國八百親親建國則周公宅魯康叔啟衛賢

賢表德則太

制土三等

白虎通云制土地三等何因土地有高下中三等

公封齊也

剖符之封

析圭之爵

司馬相如喻巴蜀檄云夫邊郡之士觸白刃冒矢石人懷怒心

如報私讎故有剖符之封析圭而爵位為通侯居列東第

大侯萬家

史記高祖功臣表序云漢

興功臣受封者百有餘人天下初定故大城名都散亡

戶口可得而數者十二三是以大侯不過萬家小者五

六百

地方百里

大小相維

萬國相維

功臣表云

五

等法五行

三等法三光

並白虎通

斬一將封侯

素子詳前二

從無爵封侯

王粲爵論云後世賞人不由等級從無爵封為列侯也

名山大

澤不以封

白虎通曰不以封者與百姓共之不使一國獨專也山林之饒水泉之利千里相通所以

均有無贍不足

巖險之邑不以封

魏書相國晉王奏

國為已土衆

皆我民

陸機云立五等則知國為已土衆皆我民

五命賜則七命賜國

禮周

大宗伯職曰以九儀之命正邦國之位一命受職再命

受服三命受位四命受器五命賜則六命賜官七命賜

國八命作牧九命作伯案鄭注云則者

法也出為子男玄謂則地未成國之名

八命作牧

鄭注云謂侯伯有功德者

九命作伯

鄭注云上公有功德者加命為

加命得專征伐於諸侯

二伯得征五

受明器於王室

左傳

錫介圭以作寶

詩嵩

高篇錫爾介圭以作爾寶介一尺二寸也

爵人於朝與士共之

白虎通云爵人於朝

者亦不私人以官

封侯於廟不自專也

又云封諸侯於廟者示不

與眾共之義也

自專也明法度皆祖之制也舉事必告焉

任事然後爵之

禮王制篇云任事然後爵之注

曰爵者謂

稱人美則爵之

禮記

封諸侯以夏養賢也

又云封諸侯以夏何陽氣盛養故封諸

侯盛養賢也封立人君陽德之盛者

繼世以立諸

侯象賢也

白虎通

金路九就同姓以封

周禮巾車職云掌公車之政令

辨其用與其旗物而等叙之以治其出入王之五路一曰玉路錫樊纓十有再就建太常十有二旂以祀二曰

金路鈎樊纓九就建

象路七就異姓以封

又云象輅朱樊纓七

大旂以賓同姓以封

就建大赤以朝異姓以封

革路龍勒以封四衛

又云革路龍勒條纓五就建大白以

即我以封四衛

木路鵠纓以封蕃國

又云木路前樊鵠纓建大麾以田以封蕃國

封爵總載五

原詔梁任昉初封功臣詔曰草昧權輿事深締構康俗成務義在庇民自非羣才並軌文武宣翼將何以啓茲景祚弘此帝圖或運籌帷帳經啓王業或攻城略野殉義忘生或腹心爪牙折衝禦侮忠勤茂德夷險一致並宜建國開宇蕃屏王室山河之誓永永無窮

原論後魏王粲爵論曰依律有奪爵之法此謂古者爵行之時民賜爵則喜奪爵則懼故可以奪賜而法也今爵事廢矣民不知爵者何也奪之民亦不懼賜之民亦不喜是空設文書而無用也今誠循爵則上下不失實而功勞者勸得古之道合漢之法以貨財為上者不可供以復除為賞者租稅損減以爵為賞者民勸而費省故古人重爵也 晉陸機五等論曰五等之制始於黃唐郡縣之治創自秦漢得失成敗備在典謨是以其詳

可得而言夫先王知帝業至重天下至曠曠不可以偏制重不可以獨任任重必於借力制曠終乎因人於是乎立其封疆之典財其親疎之宜使萬國相維以成磐石之固宗庶雜居而定維城之業知其為人不如厚已利物不如圖身安上在於悅下為已在乎利人是以分天下以厚樂而已得與之同憂饗天下以豐利而我得與之共害故諸侯享食土之實萬國受世及之祚夫然則南面之君各務其治世治足以敦風道衰足以禦暴

故彊毅之國不能擅一時之勢雄俊之士無所寄霸王之志降及亡秦棄道任術懲周之失自矜其得尋斧始於所庇制國昧於弱下國慶獨享其利主憂莫與共害雖速亡趣亂不必一道顛沛之釁實由孤立是蓋思五等之小怨忘經國之大德知陵夷之可患閭土崩之為痛漢矯秦枉大啓侯王境土逾溢不遵舊典是以諸侯阻其國家之富憑其士民之力勢足者反疾土狹者逆遲六臣犯其弱網七子衝其漏網皇祖夷於黜徙西京

病於東帝是蓋過正之災而非建侯之累也

親戚封一

原毛詩曰乃命魯公俾侯于東錫之山川土田附庸

又曰奄有龜蒙遂荒大東至于海邦淮夷來同 左氏

傳曰王將以狄伐鄭富辰諫曰不可臣聞之太上以德
撫民其次親親以相及也昔周公弔二叔之不咸故封
親戚以蕃屏周管蔡邲霍魯衛毛聃郤雍曹滕畢原鄆
郇文之昭也邠晉應韓武之穆也凡蔣邢茅胙祭周公

之脩也 孟子曰象至不仁封諸有庠仁人之於弟也
不藏怒焉不宿怨焉親愛之而已矣親之欲其貴也愛
之欲其富也封之有庠者富貴之也身為天子弟為匹
夫可謂親愛之乎 帝王世紀曰成王元年周公為冢
宰攝政王生少未能治事故號曰孺子八年春正月朔
王始躬政事以周公為太師封伯禽於魯父子並命周
公拜於前魯公拜於後王以周公有勲勞於天下故加
魯以四等之土兼二十四附庸地方七百里 史記曰

成王與叔虞戲削桐葉為珪予虞曰以唐封汝史佚因

言請擇日立叔虞成王曰吾與之戲耳史佚曰天子無

戲言言則史書之禮成之樂歌之於是遂封叔虞於唐

漢書曰漢興之初尊王子弟大啓九國京師內史凡

十五郡公主列侯頗邑其中蕃國大者跨州兼郡連城

數十宮室百官同制京師諸呂之難賴於諸侯也 增

左傳僖二十四年召穆公思周德之不類故糾合宗族

於成周而作詩曰常棣之華鄂不韡韡凡今之人莫如

兄弟 周語五等之侯兩社之輔三等之采六遂之邑
有封畛土略以處之彛器分物以昭之祝宗上史以秩
之宗氏分族以聯之 左傳昭二十六年王子朝曰武
王成康並建母弟以蕃屏周亦曰吾無專享文武之功
二十八年成鱣曰昔武王克商光有天下其兄弟之
國者十有五人姬姓之國者四十人皆舉親也 定四
年子魚曰成王選建明德以蕃屏周 襄二十九年叔
侯曰虞虢焦滑霍揚韓魏皆姬姓也 隱六年我周之

東遷晉鄭焉依 僖五年宮之奇曰太伯虞仲太王之

昭也虢仲虢叔王季之穆也 周語宣王欲任國子之

能導訓諸侯者樊穆仲曰魯侯孝乃命魯孝公於夷宮

賈侍中云國子諸侯之嗣

子欲使訓導諸侯子也

荀子周公立七十一國姬

姓獨居五十三人周之子孫苟不狂惑者莫不為天下

之顯諸侯 史記表文武成康所封數百而同姓五十

三 賈誼傳高皇帝擇良日立諸子雒陽上東門之外

畢以為王而天下安

注顏師古曰諸侯國在關東故於東門外立之

史記表

高祖子弟同姓為王者九國惟長沙異姓

注徐廣曰齊楚荆淮南燕

趙梁代淮陽

荆絕乃封吳

唐世系表漢鑿秦務廣宗室世其土地

黃圖漢儀冊封諸王必於祖廟冊命之示不敢專也

漢書諸侯王表文帝采賈生之議分齊趙景帝用晁

錯之計削吳楚武帝施主父之策下推恩之令王子

侯表大哉聖祖之建業也後嗣承序以廣親親至於孝

武以諸侯王疆土過制或僭差失軌而子弟為匹夫輕

重不相準於是制詔御史諸侯王或欲推恩分子弟邑

者令各條上朕且臨定其號名自是支庶畢侯矣 主
父偃傳偃說上曰今諸侯子弟或十數而適嗣代立餘
雖骨肉無尺地之封則仁孝之道不宣願陛下令諸侯
得推恩子弟以地侯之使人人得所願上以德施實分
其國必稍自銷弱矣上從其計 史記三王世家制曰
康叔親屬有十而獨尊者褒有德也周公祭天于郊故
魯有白牡駢剛之牲羣公不毛賢不肖差也朕甚慕焉
又曰自吳楚後五宗王世漢為置二千石去丞相曰

相銀印諸侯獨得食租稅

注景帝子十三人為王而母五人同母者為一宗故曰五

宗

後漢書光武紀建武十五年初巴蜀既平大司馬

吳漢上書請封皇子不許重奏連歲乃詔諸臣議大司

空融等議曰古者封建諸侯以藩屏京師周封八百同

姓諸姬並為建國高祖聖德光啓天下封立兄弟諸子

不違舊章陛下興復宗統功臣宗室咸蒙封爵多受廣

地或連屬縣今皇子賴天能勝衣趨拜宜因盛夏吉時

定號位以廣藩輔 後漢書百官志注臣昭曰高祖謀

深慮久封建子弟蕃維盤固齊代淮楚皆為外重哀平
之際劉氏徧於四海宗正著錄遂以萬數後漢循前規
光武十子並列畿外近郡孝明八國不能開庇遠民國
近則不可以大不大則不足為彊本支之援終以少固
漢氏得之微猶能四百載魏氏失之甚不滿數十年晉
世矯枉太過非簡賢之授無愚智之辨 魏東阿王植
上疏曰權之所在雖疏必重勢之所去雖親必輕蓋取
齊者田族非呂宗也分晉者趙魏非姬姓也 晉武十

三王傳泰始之受終也乃憲章往昔廣誓山河大開藩
屏文昭武穆方駕於魯衛應韓磐石犬牙連衡於吳楚
齊代 唐膠東王傳唐始興務廣支蕃鎮天下封德彝
曰漢所封惟帝子若親昆弟其屬遠非大功不王如周
郇滕漢賈澤尚不得茅土所以別親疎也於是疏屬王
者皆降為公唯嘗有功者不降 贊曰天下已定帝與
名臣蕭瑀等喟然講封建事欲與三代比隆而魏徵李
百藥皆謂不然徵以民人始復生業遽起而瓜分之故

有五不可之說百藥舉春秋二百四十六年之禍亟於
哀平桓靈詆曹元首陸士衡之言以為謬悠天子由是
不復議至名儒劉秩目武氏之禍至謂郡縣可以小寧
不可以久安大抵與曹陸相上下而杜佑柳宗元深探
其本據古驗今而反覆焉

親戚封二

原王者始起封諸父昆弟

白虎通云王者始封諸父昆弟示與己共財之義故可以

共土

天下太平乃封親屬

又云天下太平乃封親屬者示不私也

割

名都以建周親

後漢書章帝紀論云章帝割裂名都以崇周親

推私恩以分

子弟

史記王子侯表序云制詔御史諸侯王或欲推私恩分子邑者令各條上

並建母

弟

左傳曰召伯盈逐王朝奔楚使告於諸侯曰昔武王克殷成王靖四方康王息民並建母弟也

以

輔王室

史記諸侯年表曰武王成康所封數百而同姓五十五地上不過百里下三十里以輔衛王室

褒有德

又曰周封伯禽康叔於魯衛親親之義褒有德也

愛所愛

韓詩外傳云周

兼制天下立國七十二姬姓獨居五十五周之子孫苟不狂惑莫不為天下顯諸侯夫是之謂能愛其所愛矣

犬牙相制

漢文帝紀云高帝王子弟地犬牙相制所謂磐石之宗也

封域相近

晉起居注

承衛天子

史記天下初定骨肉同姓少故廣彊庶孽以鎮撫四海用承衛

武帝詔

天子

蕃輔京師

又史記諸侯年表曰吳楚時前後諸侯或以適削地名山陂海咸納於漢

也 諸侯稍微大國不過十餘城小侯不過數十里上足以奉貢職下足以供祭祀以蕃輔京師索隱曰適音宅或

作 淮南四子 漢淮南王傳云孝文八年憐淮南王王

過 侯子勃為安陽侯子賜為 齊王七人 漢書文帝紀云

陽周侯子良為東城侯 王肥子七 桓公封鄭 史記鄭世家曰鄭桓公友者周

人為列侯 立二十二年 周章君吳 又吳太伯世家云武王克殷

友初封於鄭 君吳因 封之於畢 又魏世家云畢公高與

而封之 原 又韓世家云韓之先與周同姓其後 悔者不信 說

苗裔事晉得封於韓原曰韓武子

苑

云周成王與幼弟戲於地得葉以與弟曰以此封唐周公曰選日王曰戲耳不封也周公曰王者重言封人而悔者不信於是遂封之

粲然不殊

漢書宣帝詔曰蓋聞象有罪舜封之骨肉之親粲然不殊

其封故昌邑王賀為海昏侯如淳曰祭或作散殊或作誅案師古注曰祭明也殊絕也常明於仁思不離絕也

封周公於曲阜

史記魯世家云封周公於少昊之墟曲阜

封康叔於河

淇

又衛世家云以武庚餘民封康叔為衛君於河淇間故高墟也

克庸祇德邦之於

蔡

書蔡仲命篇曰惟周公位冢宰羣叔流言乃致辟管叔于商囚蔡叔于郭鄰蔡仲克庸祇德周公以為卿

士叔卒乃命諸王邦之于蔡也

建爾元子俾侯于魯

詩閔宮篇云王曰叔父建爾元

子俾侯于魯大啓爾宇為周室輔毛萇注王成王元子首子也叔父謂周公也封首子伯禽也

周公

宅魯康叔啓衛

晉百官表注云周道興隆三聖制法以懿親建國則周公宅魯云云

大

師維蕃宗子維城詩

周公拜前魯公拜後

公羊傳曰世室者何

魯公之廟也周公稱太廟魯公稱世室羣公稱宮曷為謂之世室世世不毀也周公何以稱太廟於魯封魯公以為周公也周公拜乎前魯公拜乎後曰生以養周公死以為周公主然則周公之魯乎曰不之魯也封魯公以為周公主然則周公曷為不之魯欲天下之一乎周也

增虞舜封弟

孟子舜踐祚封其弟

象於有庠使吏治其國而納其貢稅焉

夏后封子

夏少康恐禹祭絕祀乃封其庶子於越號

曰無餘春秋祀禹墓於會稽

分以寶玉

周書武王乃昭德之致於異姓之邦無替厥服分寶

玉於伯叔之國時庸展親

親以脰膾

周禮春官以脰膾之禮親兄弟之國以慶賀之禮親異姓

之國

高祖誓盟

漢高祖刑白馬著盟誓曰非劉氏不王若有亡功非上所置而侯者天下共擊

之

元狩賜策

漢武帝元狩六年立皇子閔為齊王旦為燕王胥為廣陵王皆賜策各以國土

風俗申

益三郡

漢景帝二年諸王來朝有詔更前稱壽歌舞長沙定王但張袖少舉手左

戒焉

右笑其拙上怪問之對曰臣國小地狹

削三縣

漢武帝時

不足迴旋帝乃以武陵零陵桂陽益焉

燕王旦自以次第當為太子上書求入宿衛上怒曰生

子當置齊魯禮義之鄉乃置之燕果有爭後坐匿亡命

削三

定位號

謝政事

東漢光武建武十五年有上書請封皇子者詔羣臣議奏

曰今皇子孫能勝衣趨拜宜定位號以廣蕃輔制曰可

吳王五子傳自光武以來諸王有制唯得宮內自娛

不得臨民

置之 upper座

漢書齊悼惠王肥孝惠二年來朝宴飲太后前帝以王為凡置

干預政事

之上座如家人之禮

優以大封

光武建武二十八年徙魯王興為北海王以魯益東海帝以東

海王彊去就有禮故優以大封食二十九

留侍國邸

縣賜虎賁旄頭設鐘簾之樂擬於乘輿

漢成帝無嗣體常不平定陶共王來朝上謂曰我未有

子一朝有他不復相見爾可留侍我因留國邸朝夕侍

上甚見

止食數縣

東漢明帝永平中封皇子恭等六人為王帝親定其封域裁令半楚

親重

淮陽馬后曰諸子止食數縣於制不以儉乎帝

十王

曰我子豈宜與先帝子等歲給二十萬足矣

宅百孫院

唐明皇諸子同為大宅分院而居開元十五年夏五月作十王宅百孫院每王院宮

人四百餘百孫院亦以三四十人禁中置維城

庫以給諸王月俸宣宗大中間又作五王宅

武幹

得封

唐宗室道宗為靈州總管梁師都引突厥數萬圍道宗乘間出擊大破之斥地千餘里唐主以道

宗武幹立為

童孺亦王

唐高祖欲強宗室以鎮天下自三從昆弟以上雖童稚亦

任城郡王封為王封德彝以為今封爵太廣恐非所以示天下至公乃降宗室郡王皆為縣公惟有功者不降

三

為太傅

後魏睢陽王頊大統中為太傅再為太師自古人臣未有此例

五拜太師

會要

宗親王拜太師者五人楚王元佐燕王儼吳王灝燕王侯越王儼皆以父兄行而得之紹興中嗣秀王伯圭以

宗室特為太師蓋以孝

語言如鐘

遠史蜀國王巖本元祖子身長多力

語言如鐘三為德勒埒部額

教民樹植

遠史隨國王寶

爾欽年四十五卒追封

人稱長者

遠晉王

脅多力賢而有智為耀尼氏裕悅

始教民種植桑麻重熙中追封

天祚子初封晉王出繼大丞相耶律隆運

才兼文武

金越王永功世子本名宗格又名廣孫沈默寡言笑勇健過人涉書史好法書名畫大定四年封鄭王歷進曹

冀魯鄆譙大安

聽造宮邸

元史秦王莽噶拉世祖第三子至元九年封安西王

二年進越王

十年進秦王別賜金印其府在長安者

傳國子孫

元史

為安西在六盤者為開成皆聽為宮邸

穆呼哩崆根郭幹之第三子沈毅多智略善射與博爾濟等事太祖以忠勇稱太祖稱帝以穆呼哩為左萬戶

伐金滅之拜太師封魯國忠武王

弱冠器重

元多爾濟穆呼

賜黃金印日子孫傳國世世不絕

哩六世孫托克托子授集賢學士未及冠

一時同寅諸老皆器重之後封遼陽王

不受食邑

托克

托字大用已延姪至正中以賢相封鄭王食邑安豐辭不受

蜀秀才

蜀王椿太祖第十一子博綜典

籍容止都麗嘗闢西堂延攬名士與李叔

明奇士

明寧

荆蘇伯衡等高推文史太祖呼為蜀秀才

獻王權生而神姿秀朗白皙美鬚髯初自稱大明奇士
晚構精廬蒔花藝竹鼓琴著書其間又自號臞仙建生

墳維嶺之上

新樂府

周憲王有煥勤學好古製誠齋
樂府傳奇若干種音律諧美李

夢陽汴中元宵絕句云中山孺子倚新妝趙女燕

賓

姬總擅場齊唱憲王新樂府金梁橋外月如霜

竹集

秦簡王嗣位後日賦一詩積三十年薨後妃
某氏命紀善強晟校刻其詩號賓竹小鳴集

河

間江夏之比

蜀自獻王椿四葉皆有文集行世昭王仁
厚好儒術孝宗嘗賜詩以河間禮樂江夏

忠勤

淮南梁苑之風

趙康王嗜學博古文藻弘麗折
節愛賓客文酒讌游有淮南梁

為比

苑之

風

親戚封三

原詔魏明帝詔曰古之帝王封建諸侯所以蕃屏王室也詩不云乎懷德維寧宗子維城秦漢繼周或強或弱俱失厥中大魏創業諸王開國隨時之宜未有定制非所以永為後法也其改封諸王皆以郡為國 梁任昉武帝追封永陽王詔曰亡兄德履沖粹識業深通徽聲善譽風流籍甚道長世短清塵緬邈感惟既往永慕慟心可追封永陽郡王 又追封丞相長沙王詔曰夫褒崇名器率由舊章光昭德祀永世作則亡兄道被如仁

功深微管懸諸日月久而彌新故能拯龜玉於已毀道守
涸淵於將塞今理運惟新賢戚並建感惟永遠觸目崩
心可追封長沙郡王 又追封衡陽王桂陽王詔曰亡
弟暢風標秀特器體淹弘朱方之役盡勤王事策出無
方物惟不賞亡弟融業行清簡風度間綽蚤優名輩夙
廣令聞朕應天紹命君臨萬宇祚啓郇滕感興魯衛事
往運來永懷傷切暢可追封衡陽郡王融可追封桂陽
郡王 又封臨川安興建安等三王詔曰神州帝城冠

冕列岳渚宮樊鄧形勝是歸居中作衛翼宣戎重隆茲

寵號寔允舊章並非親勿居惟賢是授宏朕之介弟早

富德譽董一蕃政緝是嘉庸國禮家情瞻寄隆重李風

穎雋邁識業標簡任居蕃翰政以化成偉體韻淹穆神

寓凝正經綸夷險參贊王業 陳徐陵始興王詔曰漢

祖天倫伯叔追封晉元世系瑯邪傳國仰惟二后重光

率由前典朕昔因蕃次蒙繼本宗分在要荒久離寒燠

天嘉紹祚別命皇枝歸自嶠函禮隔登獻每至霜庭可

履矚垣寢而懷悲風樹鳴條望章陵而增感今嗣王乖
德獲罪慈訓永言主奠宜自朕躬但國步時艱皇基務
切復奉家業升纂帝圖重違情理言深哽慟可以第二
皇子升陵為始興王 增唐李嶠授建昌郡王攸寧冬
官尚書制曰事典職隆禮闈望切自非明德莫允具瞻
具官某道遵八元名高兩獻行兼為善學茂多才待問
七車屢聞獻替參司百揆多所弘益頃以牙璋首路羽
檄乘邊委以樽俎之謀藉其股肱之用而卑以自牧成

而不居固守鳴謙願離劇職重違雅志用成其美宜遷

九法之司回典百工之任 周世宗顯德四年追封皇

弟詔曰禮以緣情恩以悼往矧在友于之列尤鍾惻愴

之情故皇弟贈太尉侗贈司空信景運初起天年不登

俾余終鮮實動於懷侗可封太傅進封剡王信司徒杞

王 宋紹興元年封安定郡王世開詔曰太祖皇帝創

業垂統德被萬世神祖詔封子孫一人為安定郡王世

世勿絕今其封不舉朕甚憫之有司其上合封人名遵

故事施行 宋洪邁封大宗正東平郡王制曰周建國
以親諸侯用侈宗盟之慶漢置官而叙九族是司屬籍
之蕃睦時叔父之賢首我內朝之望博稽輿頌董正皇
支升之上將之壇賜以鉅邦之履飭宣丕號申詔治廷
具官某樂易而不流溫恭而有守河間學古入對三雍
之宮沛獻好文爰作五經之論喬襲神明之胄地依日
月之華大輅大旂傳鼎彝於故府法言法服蹈規矩於
先王臯疇進律之文顯陟承明之任德齒參邵魁然祭

酒之尊名實兩崇展矣戚藩之冠載念齊家之要必嚴
糾族之權示以褒儀屬茲蕭艾用是由譙城之留務總
廊時之成師踐辟疆之班聯式彰清靜昨憲王之封域
用答勤勞合集寵光布章物采於戲問雞鳴之寢朕方
形立愛之風誦麟趾之詩爾尚輯惇宗之典若梓材之
來兄弟若葛藟之庇本根其追配於前人亦有辭於永
世 明洪武十六年封諸王詔曰朕荷天地百神之靈
祖宗之福起自布衣艱難創業惟時將帥用命遂致十

有六年混一四海功成治定以應正統考諸古昔帝王
既有天下子居嫡長者必正位儲貳若其衆子則皆分
茅胙土封以王爵蓋明長幼之分固內外之勢也朕今
有子十人前歲已立長子標為皇太子爰以今歲四月
分王諸子授以冊寶設置相傅官屬凡諸典禮已有定
制於戲衆建藩輔所以廣磐石之安大封土疆所以眷
親友之厚古今通誼朕何敢私尚賴中外臣鄰相與維
持弼成政化故茲詔示咸使聞知

原策漢武帝使御史大夫策諸子立閔為齊王曰於戲
小子閔受茲青社朕承祖考道惟稽古建爾國家封於
東土世為漢蕃輔於戲念哉共朕之詔惟命不于常人
之好德克明顯光義之丕圖俾為君子無怠爾心允執
厥中 又立子曰為燕王曰小子旦受茲玄社建爾國
家封於北土 又立子胥為廣陵王曰小子胥受茲赤
社建爾國家封於南土戰戰兢兢乃惠乃慎無同好佞
無邇小人

原章魏曹植改封陳王謝恩章曰臣既弊陋守國無效

自分削黜以彰衆誠不意天恩霽霈潤澤橫流猥蒙加封茅土既優爵賞必重非臣虛淺所宜奉受非臣灰身所能報塞 又封二子為公謝恩章曰詔書封臣息男

苗為高陽鄉公志為穆鄉公臣伏自惟文無升堂廟算之功武無摧鋒接刃之效天時運幸得生貴門遇以親戚少荷光寵竊位列侯榮曜當世顧影慙形流汗反側洪恩罔極雲雨增加既榮本榦枝葉並蒙苗志小豎既

頑且稚猥荷列爵並佩金紫施崇一門惠及父子 齊
謝朓為宣城公拜章曰惟天為大日星度其象謂地蓋
厚河岳宣其氣斯冕旒所以貞觀袞職所以代終慙下
穆而上尊宣南征而北怨何以克詠九歌載宣七德銘
彼旂常勒斯鐘鼎

原表魏曹植謝初封安鄉侯表曰臣抱罪即道憂惶恐
怖不知刑罪當所限齊陛下哀愍臣身不聽有司所執
待之過厚即日於延津受安鄉侯印綬受詔之日且懼

且悲懼於不脩始違憲法悲於不慎速此貶退上增陛下垂念下遺太后見憂臣自知罪深責重受恩無量精魂飛散忘軀殞命 又封鄆城王表曰臣愚駑垢穢才質疵下過受陛下日月之恩不能摧身碎首以答陛下厚德而狂悖發露始干天憲自分放棄抱罪終身苟貪視息無復晷幸不悟聖恩爵以非望枯木生葉白骨更肉非臣罪戾所當宜蒙俯仰慙惶五內戰悸奉詔之日悲喜參至雖因拜章陳答聖恩下情未展 又轉封東

阿王謝表曰奉詔太皇太后念雍丘下濕少桑欲轉東
阿當合王意可遣人按行知可居不奉詔之日伏增悲
喜臣以無功虛受國恩爵尊祿厚用無益於時貽車秣
馬志在黜放不圖陛下天父之恩猥宣皇太后慈母之
念遷之陛下幸為久長計聖旨惻隱恩過天地臣在雍
丘劬勞五年左右罷怠居業向定園果萬株枝條始茂
私情區區實所重棄然桑田無業左右貧窮食裁餬口
形有裸露臣聞古之仁君必有棄國以為百姓況乃轉

居沃土人從蒙福江海所流無地不潤雲雨所加無物不茂若陛下念臣入從五年之勤少見佐助此枯木生華白骨更肉非臣之敢望也飢者易食寒者易衣臣之謂矣 吳胡綜請立諸王表曰受命之主繫天而王建化垂統為一代制雖禮有損益事有質文至於崇建懿親列土封爵內蕃國朝外鎮天下古今同契其揆一也 周室之興寵秩子弟姬姓之國五十有五諸王子受國者漸多光武中興四海擾攘衆諸制度未遍而九子受

國明章即位男則封王女為公主故詩曰既受帝祉施于孫子陛下踐祚以來十有二載皇后無號公主無邑臣下歎息遠近失望是以屢獻愚懷依據典禮庶請具陳足寤聖心深辭固拒不蒙進納恐天下有識之士將謂吳臣闇於禮制不知陛下謙以失之也加今迎夏盛德在上大吳之慶於是乎始開國建號吉莫大焉惟陛下割謙謙之德副兆民之望留臣祐許天下幸甚 晉孫毓賀封諸侯王表曰臣聞軒轅二十五宗黃祚以繁

姬姓建國七十周過其歷故禦侮莫如同德伏惟陛下
聖哲欽明稽乾作則越五超三與靈協契天祚明德克
昌祚胤秦王楚王淮南王光濟碩美冠於羣后改建大
國分鎮方岳皇太子皇孫並啓土宇培敷潼索制弘往
代內輔皇畿外蕃九服羣生仰德向風懷義率土臣妾
莫不稱慶 梁任昉為蕭侍中拜襲封表曰詔書拜臣
襲封竟陵郡王臣以凡庸素乏才植皇朝尚德詔爵惟
賢遂復出脩職貢入頒卿士但有道之守海外重扁蕃

離近甸無勞擊柝仰閱舊章俯增私感報國承家宣云
萬一

原奏宋傅亮尚書八座封諸皇弟皇子奏曰臣聞懿親
廣樹聖主所先明德並建古之休典所以維城皇代磐
石帝基內衛畿服外綏四海者也第某皇弟皇子等神
姿穎哲大成俱茂地均魯衛德兼庸賢顯進徽號啓建
疆宇弘道作屏光翰邦家並可封郡王 謝莊為尚書
八座封皇子郡王奏曰臣聞桐圭睦親書河汾之策賜

帶懷賢敬東平之祚諒以訓經終始義洽垣墉第某皇
弟等器彩明敏令識穎悟並宜憲章前典光啓祚宇作
屏王室式雍帝載臣等參議可封郡王

御定淵鑑類函卷一百十八

謹案卷一百十八第十六頁前六行托克托舊作脫

脫 又七行珠徹舊作术赤 又八行伊濟貝舊

作月即別 又後二行嘉厲巴舊作扎尼別 四

十二頁後一行宗格舊作宗葛 又二行莽噶

拉舊作忙哥刺 又四行崆根郭斡舊作孔溫

窟哇 又博爾濟舊作博爾术今並改後倣此

謹案第十頁後三行於是率以屬疎降爵刊本降爵訛爵降據通典改

第十六頁後四行封第二子棧為秦王刊本棧訛椿按明史秦王名棧蜀王名椿今改

第二十二頁後三行賈復朱浮三縣耿弇等二十九人按後漢書賈封六縣此云三縣不合又二十九人下疑有脫文

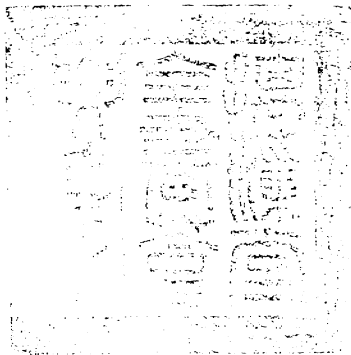
第三十七頁後五行猶能四百載刊本猶下行不

字據後漢書注刪

第四十頁後四行封魯公以為周公主刊本魯訛
周據公羊傳改

第四十二頁後八行商榷文史刊本文訛諸據明
史改





總校官庶吉士 臣 張能照

校對官庶吉士 臣 陳崇本

謄錄監生 臣 王以謹